



MOORE

Horská služba ČR, o.p.s.

**ZPRÁVA NEZÁVISLÉHO AUDITORA
K 31. PROSINCI 2022**

ZPRÁVA NEZÁVISLÉHO AUDITORA

k účetní závěrce sestavené k 31. prosinci 2022 společnosti

Horská služba ČR, o.p.s.

Identifikační údaje:

Název:	Horská služba ČR o.p.s.
IČ:	274 67 759
Adresa sídla:	Špindlerův Mlýn č.p. 260 543 51 Špindlerův Mlýn
Rozvahový den:	31. prosince 2022
Ověřované účetní období:	od 1. ledna 2022 do 31. prosince 2022
Rámec účetního výkaznictví:	České účetní předpisy
Datum vydání zprávy auditora:	23. června 2023
Auditor:	Erik Ďurkáň Evidenční číslo 2407
	Moore Audit CZ s.r.o. Evidenční číslo 599

Zpráva nezávislého auditora pro zakladatele, správní radu, dozorčí radu a statutární orgán společnosti

Horská služba ČR, o.p.s.

Výrok s výhradou

Provedli jsme audit přiložené účetní závěrky společnosti Horská služba ČR, o.p.s. (dále také „Společnost“) sestavené na základě českých účetních předpisů, která se skládá z rozvahy k 31. prosinci 2022, výkazu zisku a ztráty za období od 1. ledna 2022 do 31. prosince 2022 a přílohy této účetní závěrky, která obsahuje popis použitých podstatných účetních metod a další vysvětlující informace. Údaje o Společnosti jsou uvedeny v úvodu přílohy této účetní závěrky.

Podle našeho názoru, s výhradou možných vlivů skutečnosti popsané v oddílu Základ pro výrok s výhradou, účetní závěrka podává věrný a poctivý obraz aktiv a pasiv společnosti Horská služba ČR, o.p.s. k 31. prosinci 2022 a nákladů a výnosů a výsledku jejího hospodaření za období od 1. ledna 2022 do 31. prosince 2022 v souladu s českými účetními předpisy.

Základ pro výrok s výhradou

V průběhu roku 2022 byla Finančním úřadem pro Královéhradecký kraj zahájena daňová kontrola, jejímž předmětem jsou okolnosti rozhodné pro správné zjištění a stanovení odvodu peněžních prostředků za porušení rozpočtové kázně v rozsahu skutečností uvedených v oznámení Nejvyššího kontrolního úřadu. Konečný výsledek těchto šetření nelze v současné době odhadnout a na případné závazky z nich vyplývající nebyla v účetní závěrce vytvořena žádná rezerva. V důsledku toho jsme nebyli schopni určit, zda jsou nutné nějaké úpravy hodnot vlastních zdrojů a cizích zdrojů v rozvaze a hodnot ve výkazu zisku a ztráty.

Audit jsme provedli v souladu se zákonem o auditorech a standardy Komory auditorů České republiky pro audit, kterými jsou mezinárodní standardy pro audit (ISA), případně doplněné a upravené souvisejícími aplikačními doložkami. Naše odpovědnost stanovená těmito předpisy je podrobněji popsána v oddílu Odpovědnost auditora za audit účetní závěrky. V souladu se zákonem o auditorech a Etickým kodexem přijatým Komorou auditorů České republiky jsme na Společnosti nezávislí a splnili jsme i další etické povinnosti vyplývající z uvedených předpisů. Domníváme se, že důkazní informace, které jsme shromáždili, poskytují dostatečný a vhodný základ pro vyjádření našeho výroku s výhradou.

Významná (materiální) nejistota týkající se nepřetržitého trvání Společnosti

Upozorňujeme na bod „Podmíněné závazky“ přílohy účetní závěrky, podle něhož může být závěrem kontroly Finančního úřadu pro Královéhradecký kraj shledání porušení rozpočtové kázně s následným vydáním platebního výměru na odvody peněžních prostředků za porušení rozpočtové kázně a platební výměr na penále z prodlení. Vzhledem k tomu, že tyto odvody a penále není v tuto chvíli možné kvantifikovat, může Společnosti vzniknout ztráta v materiální výši. Tato skutečnost ukazuje na existenci významné (materiální) nejistoty, která může zásadním způsobem zpochybnit schopnost Společnosti nepřetržitě trvat. Náš výrok není v souvislosti s touto záležitostí modifikován.

Ostatní informace uvedené ve výroční zprávě

Ostatními informacemi jsou v souladu s § 2 písm. b) zákona o auditorech informace uvedené ve výroční zprávě mimo účetní závěrku a naši zprávu auditora. Za ostatní informace odpovídá ředitel Společnosti.

Náš výrok k účetní závěrce se k ostatním informacím nevztahuje. Přesto je však součástí našich povinností souvisejících s auditem účetní závěrky seznámení se s ostatními informacemi a posouzení, zda ostatní informace nejsou ve významném (materiálním) nesouladu s účetní závěrkou či s našimi znalostmi o účetní jednotce získanými během provádění auditu účetní závěrky nebo zda se jinak tyto informace nejeví jako významně (materiálně) nesprávné. Také posuzujeme, zda ostatní informace byly ve všech významných (materiálních) ohledech vypracovány v souladu s příslušnými právními předpisy. Tímto posouzením se rozumí, zda ostatní informace splňují požadavky právních předpisů na formální náležitosti a postup vypracování ostatních informací v kontextu významnosti (materiality), tj. zda případné nedodržení uvedených požadavků by bylo způsobilé ovlivnit úsudek činěný na základě ostatních informací.

Na základě provedených postupů, do míry, již dokážeme posoudit, uvádíme, že

- ostatní informace, které popisují skutečnosti, jež jsou též předmětem zobrazení v účetní závěrce, jsou ve všech významných (materiálních) ohledech v souladu s účetní závěrkou a
- ostatní informace byly vypracovány v souladu s právními předpisy.

Dále jsme povinni uvést, zda na základě poznatků a povědomí o Společnosti, k nimž jsme dospěli při provádění auditu, ostatní informace neobsahují významné (materiální) věcné nesprávnosti. V rámci uvedených postupů jsme v obdržенých ostatních informacích žádné významné (materiální) věcné nesprávnosti nezjistili.

Odpovědnost ředitele a dozorčí rady Společnosti za účetní závěrku

Ředitel (dále jen „statutární orgán“) Společnosti odpovídá za sestavení účetní závěrky podávající věrný a poctivý obraz v souladu s českými účetními předpisy, a za takový vnitřní kontrolní systém, který považuje za nezbytný pro sestavení účetní závěrky tak, aby neobsahovala významné (materiální) nesprávnosti způsobené podvodem nebo chybou.

Při sestavování účetní závěrky je statutární orgán Společnosti povinen posoudit, zda je Společnost schopna nepřetržitě trvat, a pokud je to relevantní, popsat v příloze účetní závěrky záležitosti týkající se jejího nepřetržitého trvání a použití předpokladu nepřetržitého trvání při sestavení účetní závěrky, s výjimkou případů, kdy statutární orgán Společnosti plánuje zrušení Společnosti nebo ukončení její činnosti, resp. kdy nemá jinou reálnou možnost než tak učinit.

Za dohled nad procesem účetního výkaznictví ve Společnosti odpovídá dozorčí rada.

Odpovědnost auditora za audit účetní závěrky

Naším cílem je získat přiměřenou jistotu, že účetní závěrka jako celek neobsahuje významnou (materiální) nesprávnost způsobenou podvodem nebo chybou a vydat zprávu auditora obsahující náš výrok. Přiměřená míra jistoty je velká míra jistoty, nicméně není zárukou, že audit provedený v souladu s výše uvedenými předpisy ve všech případech v účetní závěrce odhalí případnou existující významnou (materiální) nesprávnost. Nesprávnosti mohou vznikat v důsledku podvodů nebo chyb a považují se za významné (materiální), pokud lze reálně předpokládat, že by jednotlivě nebo v souhrnu mohly ovlivnit ekonomická rozhodnutí, která uživatelé účetní závěrky na jejím základě přijmou.

Při provádění auditu v souladu s výše uvedenými předpisy je naší povinností uplatňovat během celého auditu odborný úsudek a zachovávat profesní skepticismus. Dále je naší povinností:

- Identifikovat a vyhodnotit rizika významné (materiální) nesprávnosti účetní závěrky způsobené podvodem nebo chybou, navrhnout a provést auditorské postupy reagující na tato rizika a získat dostatečné a vhodné důkazní informace, abychom na jejich základě mohli vyjádřit výrok. Riziko, že neodhalíme významnou (materiální) nesprávnost, k níž došlo v důsledku podvodu, je větší než riziko neodhalení významné (materiální) nesprávnosti způsobené chybou, protože součástí podvodu mohou být tajné dohody (koluze), falšování, úmyslná opomenutí, nepravdivá prohlášení nebo obcházení vnitřních kontrol statutárním orgánem.
- Seznámit se s vnitřním kontrolním systémem Společnosti relevantním pro audit v takovém rozsahu, abychom mohli navrhnout auditorské postupy vhodné s ohledem na dané okolnosti, nikoli abychom mohli vyjádřit názor na účinnost jejího vnitřního kontrolního systému.
- Posoudit vhodnost použitých účetních pravidel, přiměřenost provedených účetních odhadů a informace, které v této souvislosti statutární orgán Společnosti uvedli v příloze účetní závěrky.
- Posoudit vhodnost použití předpokladu nepřetržitosti trvání při sestavení účetní závěrky statutárním orgánem a to, zda s ohledem na shromážděné důkazní informace existuje významná (materiální) nejistota vyplývající z událostí nebo podmínek, které mohou významně zpochybnit schopnost Společnosti nepřetržitě trvat. Jestliže dojdeme k závěru, že taková významná (materiální) nejistota existuje, je naší povinností upozornit v naší zprávě na informace uvedené v této souvislosti v příloze účetní závěrky, a pokud tyto informace nejsou dostatečné, vyjádřit modifikovaný výrok. Naše závěry týkající se schopnosti Společnosti nepřetržitě trvat vycházejí z důkazních informací, které jsme získali do data naší zprávy. Nicméně budoucí události nebo podmínky mohou vést k tomu, že Společnost ztratí schopnost nepřetržitě trvat.
- Vyhodnotit celkovou prezentaci, členění a obsah účetní závěrky, včetně přílohy, a dále to, zda účetní závěrka zobrazuje podkladové transakce a události způsobem, který vede k věrnému zobrazení.

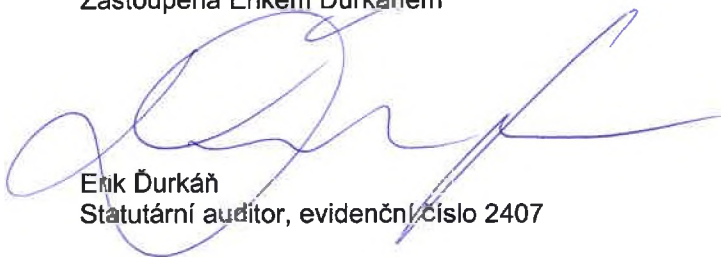
Naší povinností je informovat statutární orgán Společnosti a dozorčí radu mimo jiné o plánovaném rozsahu a načasování auditu a o významných zjištěních, která jsme v jeho průběhu učinili, včetně zjištěných významných nedostatků ve vnitřním kontrolním systému.

Praha, 23. června 2023



Moore Audit CZ s.r.o.
Evidenční číslo 599
Karolinská 661/4
186 00 Praha 8

Zastoupená Erikem Ďurkánem



Erik Ďurkán
Statutární auditor, evidenční číslo 2407



MINISTERSTVO
PRO MÍSTNÍ
ROZVOJ ČR

DOTACE NA TENTO PROJEKT BYLA POSKYTNUTA
ZE ZDROJŮ MINISTERSTVA PRO MÍSTNÍ ROZVOJ

VÝROČNÍ ZPRÁVA HORSKÉ SLUŽBY ČR, O.P.S. 2022





OBSAH:

ÚČETNÍ ZÁVĚRKA ZA ROK 2022

ROZVAHA

VÝKAZ ZISKU A ZTRÁTY

PŘÍLOHA ÚČETNÍ ZÁVĚRKY

FINANČNÍ A NEFINANČNÍ INFORMACE HORSKÉ SLUŽBY ZA ROK 2022

ÚVODNÍ SLOVO PŘEDSEDKYNĚ SPRÁVNÍ RADY HS ČR, o.p.s.

ZHODNOCENÍ ROKU ŘEDITHEM HS ČR, o.p.s.

ZÁKLADNÍ INFORMACE O SPOLEČNOSTI

ORGANIZAČNÍ STRUKTURA A ŘÍZENÍ SPOLEČNOSTI

ÚRAZOVÁ STATISTIKA

PŮSOBNOST

TECHNICKÉ VYBAVENÍ A INVESTICE

METODICKÉ A ŠKOLÍCÍ AKCE

KYNOLOGICKÉ CVIČENÍ A KURZY

KURZY PRO JINÉ ORGANIZACE

MEZINÁRODNÍ AKCE

PLÁNOVANÝ VÝVOJ V ROCE 2023

VÝZNAMNÉ UDÁLOSTI PO ROZVAHOVÉM DNI



ÚČETNÍ ZÁVĚRKA ZA ROK 2022



ROZVAHA (BALANCE)

k 31.12.2022
(v celých tis. Kč)

Zpracováno v souladu s
vyhláškou č. 504/2002 Sb. ve
znění pozdějších předpisů

Název a sídlo účetní jednotky

Horská služba ČR, o.p.s.

IČO

27467759

č.p. 260

543 51 Špindlerův Mlýn

AKTIVA

a		b	1	2
Číslo řádku	Stav k prvnímu dni účetního období	Číslo řádku	Stav k prvnímu dni účetního období	Stav k poslednímu dni účetního období
A.	Dlouhodobý majetek celkem (ř. 02 + 10 + 21 - 28)	1	331 581	356 817
A.I.	Dlouhodobý nehmotný majetek celkem (ř. 03 až 09)	2	5 941	8 560
A.I.2.	Software (013)	4	2 790	5 267
A.I.3.	Ocenitelná práva (014)	5	3 151	3 151
A.I.6.	Nedokončený dlouhodobý nehmotný majetek (041)	8	0	142
A.II.	Dlouhodobý hmotný majetek celkem (ř. 11 až 20)	10	604 822	658 030
A.II.1.	Pozemky (031)	11	6 328	8 188
A.II.3.	Stavby (021)	13	285 354	296 895
A.II.4.	Hmotné movité věci a jejich soubory (022)	14	285 627	298 669
A.II.9.	Nedokončený dlouhodobý hmotný majetek (042)	19	27 469	54 278
A.II.10.	Poskytnuté zálohy na dlouhodobý hmotný majetek (052)	20	44	0
A.IV.	Oprávký k dlouhodobému majetku celkem (ř. 29 až 39)	29	-279 182	-309 773
A.IV.2.	Oprávký k softwaru (073)	31	-1 690	-2 201
A.IV.3.	Oprávký k ocenitelným právům (074)	32	-3 151	-3 151
A.IV.6.	Oprávký k stavbám (081)	35	-99 209	-108 756
A.IV.7.	Oprávký k samostatným hmotným movitým věcem a souborům hmotných movitých věcí (082)	36	-175 132	-195 665
B.	Krátkodobý majetek celkem (ř. 41 + 51 + 71 + 79)	41	120 693	130 709
B.I.	Zásoby celkem (ř. 42 až 50)	42	1 559	850
B.I.1.	Materiál na skladě (112)	43	1 559	850
B.II.	Pohledávky celkem (ř. 52 až 70)	52	29 185	25 732
B.II.1.	Odběratelé (311)	53	11 460	10 999
B.II.4.	Poskytnuté provozní zálohy (314-ř.50)	56	1 893	93
B.II.5.	Ostatní pohledávky (315)	57	0	172
B.II.6.	Pohledávky za zaměstnanci (335)	58	4	0
B.II.8.	Daň z příjmů (341)	60	191	0
B.II.10.	Daň z přidané hodnoty (343)	62	6 061	0
B.II.12.	Nároky na dotace a ostatní zúčtování se státním rozpočtem (346)	64	19 498	23 461
B.II.17.	Jiné pohledávky (378)	65	0	6
B.II.18.	Dohadné účty aktivní (388)	66	100	105
B.II.19.	Opravná položka k pohledávkám (391)	67	-10 022	-9 104
B.III.	Krátkodobý finanční majetek celkem (ř. 72 až 78)	72	89 195	103 754
B.III.1.	Peněžní prostředky v pokladně (211)	73	140	201
B.III.3.	Peněžní prostředky na účtech (221)	75	89 095	103 613
B.III.7.	Peníze na cestě (+/-261)	80	-40	-60
B.IV.	Jiná aktiva celkem (ř. 80 + 81)	81	754	373
B.IV.1.	Náklady příštích období (381)	82	638	367
B.IV.2.	Příjmy příštích období (385)	83	116	6
	AKTIVA CELKEM (ř. 1 + 40)	85	452 274	487 526
	Kontrolní číslo (ř. 1 až 82)	997	1 809 096	1 950 104

PRO IDENTIFIKACI
FOR IDENTIFICATION
Moore Audit CZ s.r.o.
Ev. číslo oprávnění 599
Karolinská 661/4, Karlín

186 00 Praha 8

PASIVA

		Číslo řádku	Stav k prvnímu dni účetního období	Stav k poslednímu dni účetního období
c		d	3	4
A.	Vlastní zdroje celkem (ř. 84 + 88)	1	431 762	454 066
A.I.	Jmění celkem (ř. 41 + 51 + 71 + 79)	2	434 678	465 691
A.I.1.	Vlastní jmění (901)	3	406 468	440 381
A.I.2.	Fondy (911)	4	28 210	25 310
A.II.	Výsledek hospodaření celkem (ř. 89 až 91)	6	-2 916	-11 625
A.II.1.	Účet výsledku hospodaření (+/-963)	7	X	-11 625
A.II.2.	Výsledek hospodaření ve schvalovacím řízení (+/-931)	8	-2 916	X
B.	Cizí zdroje celkem (ř. 93 + 95 + 103 + 127)	10	20 512	33 460
B.I.	Rezervy celkem (ř. 94)	11	1 774	7 047
B.I.1.	Rezervy (941)	12	1 774	7 047
B.II.	Dlouhodobé závazky celkem (ř. 96 až 102)	13	549	549
B.II.7.	Ostatní dlouhodobé závazky (959)	20	549	549
B.III.	Krátkodobé závazky celkem (ř. 104 až 126)	21	18 107	25 658
B.III.1.	Dodavatelé (321)	22	5 069	4 147
B.III.3.	Přijaté zálohy (324)	24	96	105
B.III.5.	Zaměstnanci (331)	26	6 298	7 778
B.III.6.	Ostatní závazky vůči zaměstnancům (333)	27	46	0
B.III.7.	Závazky k institucím sociálního zabezpečení a veřejného zdravotního pojištění (336)	28	3 365	3 933
B.III.9.	Ostatní přímé daně (342)	30	742	1 016
B.III.10.	Daň z přidané hodnoty (343)	31	0	323
B.III.12.	Závazky ze vztahu ke státnímu rozpočtu (346)	33	367	8 247
B.III.13.	Závazky ze vztahu k rozpočtu orgánů územních samost.celků (348)	34	500	0
B.III.22.	Dohadné účty pasivní (389)	43	1 624	109
B.IV.	Jiná pasiva celkem (ř. 128 až 129)	45	82	206
B.IV.1.	Výdaje příštích období (383)	46	82	33
B.IV.2.	Výnosy příštích období (384)	47	0	173
	PASIVA CELKEM (ř. 83 + 92)	49	452 274	487 526
	Kontrolní číslo (ř.83 až 130)	998	1 809 096	1 950 104

Odesláno dne: 23.6.2023

Razítko:

Podpis vedoucího úč.jednotky:



Horská služba ČR, o.p.s.
 543 51 ŠPINDLERŮV MLÝN 280
 DIČ: CZ27467759
 Úřad společnosti
 Za potokem 46/4
 106 00 Praha



Za údaje odpovídá: René Mašín
 Funkce: Statutární orgán-ředitel

PRO IDENTIFIKACI
 FOR IDENTIFICATION
 Moore Audit CZ s.r.o.
 Ev. číslo oprávnění 599
 Karotinská 661/4, Karlín
 186 00 Praha 8

VÝKAZ ZISKU A ZTRÁTY

k 31.12.2022

(v celých tis. Kč)

Zpracováno v souladu
s vyhláškou č. 504/2002 Sb.
ve znění pozdějších předpisů

Název a sídlo účetní jednotky

Horská služba ČR, o.p.s.

IČO
27467759

č.p. 260

543 51 Špindlerův Mlýn

Číslo účtu	Název ukazatele	Číslo řádku	Činnost hlavní	Činnost hospodářská	Celkem
			1	2	3
A.	NÁKLADY (ř. 39)	1	241 478	2 826	244 304
A.I.	Spotřebované nákupy a nakupované služby (ř. 2 až 6)	2	56 138	1 437	57 575
A.I.1.	Spotřeba materiálu, energie a ostatních neskladovaných dodávek (501-503)	3	30 843	359	31 202
A.I.3.	Opravy a udržování (511)	5	7 688	281	7 969
A.I.4.	Náklady na cestovné (512)	6	4 791	59	4 850
A.I.5.	Náklady na reprezentaci (513)	7	205	0	205
A.I.6.	Ostatní služby (518)	8	12 611	738	13 349
A.III.	Osobní náklady (ř. 14 až 18)	13	131 466	1 368	132 834
A.III.10.	Mzdové náklady (521)	14	94 563	1 023	95 586
A.III.11.	Zákonné sociální pojištění (524)	15	31 208	341	31 549
A.III.13.	Zákonné sociální náklady (527)	17	5 695	4	5 699
A.IV.	Daně a poplatky (ř. 20)	19	225	0	225
A.IV.15.	Daně a poplatky (53x)	20	225	0	225
A.V.	Ostatní náklady (ř. 22 až 27)	21	10 043	21	10 064
A.V.16.	Smluvní pokuty, úroky z prodlení, ost. pokuty a penále(541-2)	22	2 544	0	2 544
A.V.17.	Odpis nedobytné pohledávky (543)	23	781	0	781
A.V.19.	Kursově ztráty (545)	25	574	0	574
A.V.22.	Jiné ostatní náklady (549)	28	6 144	21	6 165
A.VI.	Odpisy, prodaný majetek, tvorba a použití rezerv a opravných položek (ř. 30 až 34)	29	43 606	0	43 606
A.VI.23.	Odpisy dlouhodobého majetku (551)	30	39 251	0	39 251
A.VI.27.	Tvorba a použití rezerv a opravných položek (556-559)	34	4 355	0	4 355
	NÁKLADY CELKEM	39	241 478	2 826	244 304

PRO IDENTIFIKACI
FOR IDENTIFICATION
Moore Audit CZ s.r.o.
Ev. číslo oprávnění 599
Karolinská 661/4, Karlín
186 00 Praha 8

Číslo účtu	Název ukazatele	Číslo řádku	Činnost hlavní	Činnost hospodářská	Celkem
			1	2	3
B.	VÝNOSY (ř. 61)	40	227 541	5 138	232 679
B.I.	Provozní dotace (ř. 42)	41	190 843	0	190 843
B.I.1	Provozní dotace (691)	42	190 843	0	190 843
B.II.	Přijaté příspěvky (ř. 44 až 46)	43	133	0	133
B.II.3.	Přijaté příspěvky (dary) (682)	45	133	0	133
B.III.	Tržby za vlastní výkony a za zboží (60x)	47	4 911	1 516	6 427
B.IV.	Ostatní výnosy (ř. 49 až 54)	48	31 654	2	31 656
B.IV.5.	Smluvní pokuty, úroky z prodlení, ost. pokuty a penále(641-2)	49	1	0	1
B.IV.7.	Výnosové úroky (644)	51	520	0	520
B.IV.8.	Kursově zisky (645)	52	6	0	6
B.IV.10.	Jiné ostatní výnosy (649)	54	31 127	2	31 129
B.V.	Tržby z prodeje majetku (ř. 56 až 60)	55	0	3 620	3 620
B.V.11.	Tržby z prodeje dlouhodobého nehmotného a hmotného majetku (652)	56	0	3 618	3 618
B.V.13.	Tržby z prodeje materiálu (654)	58	0	2	2
	VÝNOSY CELKEM	61	227 541	5 138	232 679
C.	VÝSLEDEK HOSPODAŘENÍ PŘED ZDANĚNÍM (ř.61-39+38)	62	-13 937	2 312	-11 625
D.	VÝSLEDEK HOSPODAŘENÍ PO ZDANĚNÍ (ř. 61 - 39)	63	-13 937	2 312	-11 625
	Kontrolní číslo (ř. 1 až 63)	999	1 843 291	34 964	1 878 255

Odesláno dne: 23.6.2023

Razítko:

Podpis vedoucího úč.jednotky:



Horská služba ČR, o.p.s.
543 51 ŠPINDLERŮV MLÝN 260
DIČ: CZ27467759
Úřad společnosti
Za potokem 46/4
106 00 Praha



Za údaje odpovídá: René Mašín

Funkce: Statutární orgán-ředitel

PRO IDENTIFIKACI
FOR IDENTIFICATION
Moore Audit CZ s.r.o.
Ev. číslo oprávnění 599
Karolinská 661/4, Karlín
186 00 Praha 8



Příloha účetní závěrky k 31. prosinci 2022

Sestaveno dne:
23.června 2023

Podpis statutárního orgánu účetní jednotky:



Horská služba ČR, o. p. s.
543 51 ŠPINDLERŮV MLÝN 260,
DIČ: CZ27467759
Úřad společnosti
Za potokem 46/4
106 00 Praha

Příloha účetní závěrky k 31. prosinci 2022:

OBEČNÉ ÚDAJE.....	1
ZAKLADATELÉ, ZŘIZOVATELÉ SPOLEČNOSTI, VZNIK SPOLEČNOSTI	1
ZÁKLADNÍ VÝCHODISKA PRO SESTAVENÍ ÚČETNÍ ZÁVĚRKY	4
PŘEHLED VÝZNAMNÝCH ÚČETNÍCH PRAVIDEL A POSTUPŮ	4
ZÁSoby	6
DANĚ	7
DOTACE	7
DOPLŇUJÍCÍ ÚDAJE K ROZVAZE A VÝKAZU ZISKU A ZTRÁTY	9
VLASTNÍ JMĚNÍ, FONDY, HOSPODÁŘSKÝ VÝSLEDEK	12
ZÁVAZKY	13
DAŇ Z PŘÍJMŮ	14
NAJATÝ MAJETEK	14
VÝNOSY A NÁKLADY BĚŽNÉHO ROKU, ROZDĚLENÍ ČINNOSTI NA HLAVNÍ A VEDLEJŠÍ, DOTACE... ..	14
SLUŽBY, OSTATNÍ NÁKLADY	15
ZMĚNA STAVU REZERV A OPRAVNÝCH POLOŽEK V PROVOZNÍ OBLASTI	16
VZTAHY SE ČLENY STATUTÁRNÍCH A JINÝCH ORGÁNŮ.....	16
DARY	16
VEŘEJNÉ SBÍRKY	16
UDÁLOSTI PO DATU ÚČETNÍ ZÁVĚRKY	17



OBECNÉ ÚDAJE

Charakteristika společnosti

Název společnosti:	Horská služba ČR, o.p.s.
Právní forma:	Obecně prospěšná společnost
Sídlo:	Špindlerův Mlýn 260, 543 51
Poslání	Preventivní a záchranářská činnost, poskytování první pomoci
Datum vzniku:	21. prosince 2004
IČ:	274 67 759
Obchodní rejstřík:	Krajský soud Hradec Králové, oddíl O, vložka 113

Účetní závěrka společnosti je sestavena k 31.12.2022 pro výkaz rozvaha a za období od 1.1.2022 do 31.12.2022 pro výkaz zisku a ztráty.

ZAKLADATELÉ, ZŘIZOVATELÉ SPOLEČNOSTI, VZNIK SPOLEČNOSTI

Zakladatelem Horské služby ČR, o.p.s. je Česká republika – ministerstvo pro místní rozvoj.

Vlastní vznik Horské služby ČR, o.p.s. proběhl notářským zápisem číslo N 869/2004, NZ 828/2004, jehož součástí je Zakladací listina obecně prospěšné společnosti Horská služba ČR, o.p.s., která byla podepsána dne 19. listopadu 2004. Sídlem společnosti je Špindlerův Mlýn č.p. 260, PSČ 543 51.

Zakladací listina byla následně předána Rejstříku obecně prospěšných společností vedeného u Krajského soudu v Hradci Králové, který vydal dne 7. prosince 2004 usnesení, sp. zn. F 33740/2004, F 36143/2004, jež nabylo právní moci dne 21. prosince 2004. Dnem právní moci usnesení byla společnost zapsána do rejstříku obecně prospěšných společností, vedeného Krajským soudem v Hradci Králové, oddíl O, vložka 113 a vznikla obecně prospěšná společnost Horská služba ČR, o.p.s.

Současně jí bylo přiděleno identifikační číslo 274 67 759.



Členové správní a dozorčí rady, statutární orgán

Členové orgánů k 31. prosinci 2022 dle obchodního rejstříku:

Členové správní rady k 31. prosinci 2022:

PhDr. Ivan Bartoš, PhD - předseda

Ing. Eva Štěpánková - místopředsedkyně

Pavel Smejkal – místopředseda

Mgr. Stanislav Berkovec - člen

Ing. Bc. Tomáš Čermák - člen

Bc. Josef Slovák - člen

MUDr. Bc. Pavel Hrdlička - člen

Ing. Luděk Janoušek - člen

JUDr. Aleš Mácha, Ph.D. - člen

Členové dozorčí rady k 31. prosinci 2022:

JUDr. Lenka Deverová - místopředsedkyně

Mgr. Pavel Drahovzal - člen

Mgr. Jana Pastuchová - členka

Mgr. Jiří Růžička - člen

Mgr. Martin Červíček - člen

Statutární orgán – ředitel k 31. prosinci 2022:

René Mašín, ředitel

Změny a dodatky v rejstříku obecně prospěšných společností v uplynulém účetním období

V roce 2022 byly provedeny následující změny v obchodním rejstříku.

Změny ve složení správní rady:

K datu 10. března 2022 rezignovala Ing. Klára Dostálová na funkci předsedkyně správní rady i na členství ve správní radě.

K datu 31. března 2022 vzniklo členství ve správní radě PhDr. Ivanu Bartošovi, PhD.

K datu 4. dubna 2022 byl PhDr. Ivan Bartoš, PhD. zvolen do funkce předsedy správní rady.

Změny ve složení dozorčí rady:

K datu 31. května 2022 rezignovala Mgr. Kristýna Jandová na funkci předsedkyně dozorčí rady i na členství v dozorčí radě.



Organizační struktura společnosti

Základním organizačním stupněm řízení a rozhodování Horské služby jsou oblasti, v jejichž čele stojí náčelník příslušné oblasti. Horská služba vykonává svoji činnost v sedmi následujících oblastech:

- 01 - oblast Šumava
- 02 - oblast Krušné hory
- 03 - oblast Jizerské hory
- 04 - oblast Krkonoše
- 05 - oblast Orlické hory
- 06 - oblast Jeseníky
- 07 - oblast Beskydy

Ekonomická činnost je zajišťována z Úřadu společnosti se sídlem na Praze 10 v Záběhlicích, v jehož čele stojí vedoucí úřadu. Jménem obecně prospěšné společnosti jedná ředitel, poradním orgánem ředitele společnosti je Rada náčelníků.



ZÁKLADNÍ VÝCHODISKA PRO SESTAVENÍ ÚČETNÍ ZÁVĚRKY

Účetní metody a obecné účetní zásady

Účetnictví je vedeno a účetní závěrka byla připravena podle zákona č. 563/1991 Sb., o účetnictví ve znění pozdějších předpisů, vyhlášky č. 504/2002 Sb., ve znění pozdějších předpisů a Českých účetních standardů pro účetní jednotky, u kterých hlavním předmětem činnosti není podnikání č. 401 až 414 platných v České republice.

Účetnictví respektuje obecné účetní zásady, především zásadu o oceňování majetku historickými cenami, zásadu účtování ve věcné a časové souvislosti, zásadu opatrnosti a předpoklad schopnosti účetní jednotky pokračovat ve svých aktivitách.

Údaje v této účetní závěrce jsou vyjádřeny v tisících korunách českých (tis. Kč), pokud není výslovně uvedeno jinak.

PŘEHLED VÝZNAMNÝCH ÚČETNÍCH PRAVIDEL A POSTUPŮ

Dlouhodobý nehmotný a hmotný majetek

Nakoupený dlouhodobý nehmotný a hmotný majetek je oceňován v pořizovacích cenách, které zahrnují cenu, za kterou byl majetek pořízen a náklady s pořízením související - např. clo, náklady na dopravu a další náklady.

Dlouhodobý nehmotný a hmotný majetek získaný bezplatně se oceňuje reprodukční pořizovací cenou a účtuje se ve prospěch účtu vlastního jmění. Reprodukční pořizovací cena tohoto majetku je stanovena na základě znaleckého posudku.

Dlouhodobým nehmotným majetkem se rozumí majetek, jehož doba použitelnosti je delší než jeden rok a jeho ocenění je vyšší než 80 tis. Kč v jednotlivém případě. Tento majetek se zaúčtuje na příslušné majetkové účty a odepisuje se na základě předpokládané doby životnosti.

Za drobný dlouhodobý nehmotný majetek se považují práva průmyslového vlastnictví, projekty a programové vybavení, jejichž ocenění je od 3 tis. Kč do 80 tis. Kč a jejichž doba použitelnosti je delší než jeden rok. Tento majetek se považuje za službu, při pořízení se zaúčtuje na účet 518 – Ostatní služby a dále je sledován v operativní evidenci.

Majetek s pořizovací cenou do 3 tis. Kč se účtuje rovnou do spotřeby – na účet 518 – Ostatní služby. Tento majetek není sledován v operativní evidenci.

Technické zhodnocení, pokud převýšilo u jednotlivého nehmotného majetku v úhrnu za účetní období částku 80 tis. Kč, zvyšuje pořizovací cenu tohoto majetku.

Dlouhodobým hmotným majetkem se rozumí nemovitosti bez ohledu na dobu použitelnosti a vyšší ocenění a movité věci s dobou použitelnosti delší než jeden rok, jejichž ocenění je vyšší než 80 tis. Kč v jednotlivém případě. Tento majetek se zaúčtuje na příslušné majetkové účty a odepisuje se na základě předpokládané doby životnosti.

Za drobný dlouhodobý hmotný majetek se považují movité věci, jejichž ocenění je od 3 tis. Kč do 80 tis. Kč a jejichž doba použitelnosti je delší než jeden rok. Tento majetek se považuje za zásoby, při pořízení se zaúčtuje na účet 501 – Spotřeba materiálu a dále je sledován v operativní evidenci.



Movité věci s pořizovací cenou do 3 tis. Kč se účtují rovnou do spotřeby – na účet 501 – Spotřeba materiálu. Tento majetek není sledován v operativní evidenci.

Technické zhodnocení nemovitostí zvyšuje pořizovací cenu tohoto majetku. Technické zhodnocení movitých věcí zvyšuje pořizovací cenu tohoto majetku, pokud převýšilo u jednotlivého majetku v úhrnu za účetní období částku 80 tis. Kč.

Dlouhodobý hmotný a nehmotný majetek je do nákladů odpisován postupně na základě předpokládané doby použitelnosti. Účetní odpisy dlouhodobého hmotného a nehmotného majetku jsou vypočteny na základě pořizovací ceny a předpokládané doby životnosti příslušného majetku. Odepisování dlouhodobého majetku pořízeného z investiční dotace je popsáno v odstavci DOTACE.

Předpokládaná životnost v letech je stanovena takto:

Dlouhodobý hmotný majetek	2022	2021
Budovy, haly a stavby	30	30
Radiosít'	10	10
Sněžná a pásová vozidla	6	6
Kolová vozidla	6	6
Kancelářská technika	3	3
Záchranářská technika	5	5
Inventář	10	10

Dlouhodobý nehmotný majetek	2022	2021
Software	3	3
Ocenitelná práva	3	3

ZÁSoby

Ocenění

Nakupované zásoby jsou oceněny skutečnými pořizovacími cenami a při výdeji do spotřeby s použitím metody:

FIFO (první do skladu – první ze skladu).

Pořizovací cena zásob zahrnuje náklady na jejich pořízení včetně nákladů s pořízením souvisejících, např. clo, dopravné, pojistné apod.

Způsob tvorby opravných položek

Společnost tvoří opravné položky k zásobám, jejichž realizovatelná hodnota je nižší než pořizovací cena (tzn. zásobám, které jsou poškozené anebo nevyužitelné).

Pohledávky

Pohledávky se účtují ve své nominální hodnotě. Hodnota pohledávek se snižuje na zpětně získatelnou hodnotu pomocí opravných položek.

Způsob výpočtu opravných položek:

Společnost vytváří opravné položky k pohledávkám spadajícím do její hlavní i vedlejší ekonomické činnosti. Jedná se především o pohledávky vyplývající z fakturovaných úhrad za ošetření úrazů zahraničních turistů. Opravná položka k pohledávkám je tvořena zejména na základě analýzy věkové struktury pohledávek.

Závazky

Závazky z obchodního styku jsou zaúčtovány ve jmenovité hodnotě.

Rezervy

Rezervy jsou vytvářeny k pokrytí závazků a výdajů, u nichž je znám účel, je pravděpodobné, že nastanou, avšak není jistá částka nebo datum, v němž budou plněny.

Společnost v roce 2022 tvoří rezervu na nevyčerpanou dovolenou ve výši 2 158 346 Kč a rezervu na sankce za porušení rozpočtové kázně ve výši 4 889 047 Kč.

Přepočty údajů v cizích měnách na českou měnu

V průběhu účetního období společnost používá pro přepočet majetku a závazků v cizí měněna Kč pevný kurs, který byl stanoven dle kurzu vyhlášeného ČNB první den běžného účetního období.

Pro zůstatky peněžních prostředků, pohledávek a závazků evidovaných v cizí měně je pro přepočet k 31.12.2022 použit kurz ČNB ze dne 30.12.2022.



DANĚ

Splatná daň

Splatná daň za účetní období vychází ze zdanitelného zisku. Zdanitelný zisk se odlišuje od čistého zisku vykázaného ve výsledovce, neboť nezahrnuje položky výnosů a nákladů, které jsou zdanitelné nebo uznané v jiných obdobích, a dále nezahrnuje položky, které nepodléhají dani ani nejsou daňově odpočitatelné. Závazek společnosti z titulu splatné daně je vypočítán pomocí daňové sazby platné k datu účetní závěrky.

Odložená daň

Společnost neúčtuje o odložené dani.

DOTACE

Nárok na **provozní dotaci**, která slouží k zajištění provozní (hlavní) činnosti společnosti, se účtuje ve prospěch účtu 691 - Provozní dotace a na vrub účtu 346 - Dotace ze státního rozpočtu nebo účtu 348 - Dotace z územních samosprávných celků. V okamžiku přijetí peněžních prostředků se dotace účtuje ve prospěch účtů 346 nebo 348 se souvztažným zápisem na účet 221 – Bankovní účty. Nevyčerpaná část prostředků z provozní dotace, která se vrací zakladateli, se zaúčtuje na vrub účtu 691 - Provozní dotace a ve prospěch účtu 346 – Dotace ze státního rozpočtu.

Přijaté **investiční dotace** se účtují ve prospěch účtu 901 – Vlastní jmění a na vrub účtu 346 - Dotace ze státního rozpočtu nebo účtu 348 - Dotace z územních samosprávných celků. V okamžiku přijetí peněžních prostředků se dotace účtuje ve prospěch účtu 346 nebo 348 se souvztažným zápisem na účet 221 – Bankovní účty. Majetek pořízený z investiční dotace se účtuje na příslušné majetkové účty a odepisuje na základě předpokládané doby životnosti. Při odepisování je vzata v úvahu částka, která zvyšuje výnosy a která odpovídá poměru přijaté dotace a pořizovací ceny majetku. O tuto částku se zvyšují provozní výnosy, a to zaúčtováním dané částky na vrub účtu 901 – Vlastní jmění souvztažně ve prospěch účtu 649 – Jiné ostatní výnosy.



Účtování nákladů a výnosů

Náklady a výnosy se účtují časově rozlišené, tj. do období, s nímž časově i věcně souvisejí. Úrokový výnos je tak časově rozlišován na základě časové souvislosti dle nezaplacené části jistiny a platné úrokové sazby.

Výnosy jsou zaúčtovány k datu poskytnutí (uskutečnění) služeb a jsou vykázány po odečtení slev a daně z přidané hodnoty.

Použití odhadů

Sestavení účetní závěrky vyžaduje, aby vedení společnosti používalo odhady a předpoklady, jež mají vliv na vykazované hodnoty majetku a závazků k datu účetní závěrky a na vykazovanou výši výnosů a nákladů za sledované období. Vedení společnosti je přesvědčeno, že použité odhady a předpoklady se nebudou významným způsobem lišit od skutečných hodnot v následujících účetních obdobích.

Změny způsobu oceňování, postupů odpisování a postupů účtování oproti předcházejícímu účetnímu období

V roce 2022 nedošlo k žádným významným změnám používaných účetních metod a způsobu vykazování oproti předchozímu účetnímu období.

**DOPLŇUJÍCÍ ÚDAJE K ROZVAZE A VÝKAZU ZISKU A ZTRÁTY****Dlouhodobý nehmotný majetek**

V tis. Kč	Software	Ocenitelná práva	Nedokončený DNM a zálohy na DNM	Celkem
Pořizovací cena:				
K 1. lednu 2022	2 790	3 151	0	5 941
Přírůstky	2 477	0	142	2 619
Převody	0	0	0	0
Úbytky	0	0	0	0
K 31. prosinci 2022	<u>5 267</u>	<u>3 151</u>	<u>142</u>	<u>8 560</u>
Oprávký:				
K 1. lednu 2022	1 690	3 151	0	4 841
Roční odpis	511	0	0	511
Úbytky	0	0	0	0
K 31. prosinci 2022	<u>2 201</u>	<u>3 151</u>	<u>0</u>	<u>5 352</u>
Celkem k 1. lednu 2022	<u>1 100</u>	<u>0</u>	<u>0</u>	<u>1 100</u>
Celkem k 31. prosinci 2022	<u>3 066</u>	<u>0</u>	<u>142</u>	<u>3 208</u>

Odpisy dlouhodobého nehmotného majetku činily za rok 2022 částku 511 tis. Kč (rok 2021: 345 tis. Kč).

Společnost v roce 2022 pořídila nehmotný majetek nevykázaný v rozvaze (úctovaný přímo do nákladů) v celkové hodnotě 491 tis. Kč (rok 2021: 391 tis. Kč).

**Dlouhodobý hmotný majetek**

V tis. Kč	Pozemky, budovy a stavby	Kolová, pásová technika, záchrannářské vybavení, inventář	Nedokon- čený DHM a zálohy na DHM	Celkem
Pořizovací cena:				
K 1. lednu 2022	291 682	285 627	27 512	604 822
Přírůstky	13 324	21 341	27 344	62 009
Převody	77	501	-578	0
Úbytky	0	-8 660	0	-8 660
K 31. prosinci 2022	<u>305 083</u>	<u>298 810</u>	<u>54 278</u>	<u>658 171</u>
Oprávký:				
K 1. lednu 2022	99 209	175 132	0	274 341
Roční odpis	9 547	29 193	0	38 740
Úbytky	0	-8 660	0	-8 660
K 31. prosinci 2022	<u>108 756</u>	<u>195 665</u>	<u>0</u>	<u>304 421</u>
Celkem k 1. lednu 2022	192 473	110 496	27 512	330 481
Celkem k 31. prosinci 2022	196 327	103 145	54 278	353 750

Na základě rozpočtového opatření byla společností schválena a přiznána investiční dotace Ministerstva pro místní rozvoj v celkové výši 64,99 mil. Kč na pořízení dopravní techniky, na výstavbu a obnovu stanic Horské služby a na pořízení pozemků a na Informační a komunikační technologie Horské služby (rok 2021: 66,66 mil. Kč). Odpisy majetku pořízeného z dotace ve výši 30 492 tis. Kč byly účtovány v souladu s odstavcem DOTACE.

Nejvýznamnější přírůstky majetku v roce 2022 představují zejména rekonstrukce stanice HS Hynčice (9,6 mil. Kč), rekonstrukce stanice HS Velké Vrbno (7,8 mil. Kč), rekonstrukce stanice HS Lázně Libverda (2,5 mil. Kč), pořízení 13 ks terénních čtyřkolek (9,6 mil. Kč), pořízení 2 ks těžkých terénních vozidel (6,2 mil. Kč), 3 ks sněžných skútrů (1,8 mil. Kč) a 1 ks víceúčelových vozidel (2,2 mil. Kč).

Společnost v roce 2022 rovněž pořídila majetek nevykázaný v rozvaze v celkové částce 9 769 tis. Kč (rok 2021: 22 380 tis. Kč), který je evidován v operativní evidenci.

Pořizovací cena majetku, který není vykázán v rozvaze a není evidován v operativní evidenci, v roce 2022 činil 37 tis. Kč (rok 2021: 223 tis. Kč).

V roce 2022 byl realizován prodej nepotřebného majetku ve výši 3 618 tis. Kč (rok 2021: 5 943 tis. Kč).

Odpisy dlouhodobého hmotného majetku činily za rok 2022 částku 39 251 tis. Kč (rok 2021: 36 734 tis. Kč).



Zásoby

Zásoby společnosti jsou tvořeny zejména osobním a technickým vybavením členů Horské služby. Zásoby k 31.12.2022 činí 850 tis. Kč (rok 2021: 1 559 tis. Kč).

Pohledávky

Na pochybné krátkodobé pohledávky byly k 31. prosinci 2022 vytvořeny opravné položky v celkové výši 9 104 tis. Kč (rok 2021: 10 022 tis. Kč). Opravné položky byly tvořeny k pohledávkám vzniklým z hlavní činnosti.

Věková struktura krátkodobých pohledávek k 31.12.2022 (brutto – bez opravných položek):

Uvedeno v tis. Kč

Pohledávky/Splatnost	Ve splatnosti	Po splatnosti 1-180 dnů	Po splatnosti 181-365 dnů	Po splatnosti nad 365 dnů	Po splatnosti celkem	Celkem
Pohledávky z obchodního styku	848	283	763	9104	10 150	10 998
Provozní zálohy	93					93
Ostatní pohledávky	172					172
Pohledávky za zaměstnanci	0					0
Zálohy na daň z příjmů	0					0
Ostatní daňové pohledávky	0					0
Pohledávky z dotace od MMR	23 461					23 461
Celkem	24 574	283	763	9 104	10 150	34 724

Věková struktura krátkodobých pohledávek k 31.12.2021 (brutto – bez opravných položek):

Uvedeno v tis. Kč

Pohledávky/Splatnost	Ve splatnosti	Po splatnosti 1-180 dnů	Po splatnosti 181-365 dnů	Po splatnosti nad 365 dnů	Po splatnosti celkem	Celkem
Pohledávky z obchodního styku	1 006	369	63	10 022	10 453	11 460
Provozní zálohy	1 893					1 893
Ostatní pohledávky	0					0
Pohledávky za zaměstnanci	4					4
Zálohy na daň z příjmů	191					191
Ostatní daňové pohledávky	6 061					6 061
Pohledávky z dotace od MMR	19 498					19 498
Celkem	28 753	369	63	10 022	10 453	39 207

VLASTNÍ JMĚNÍ, FONDY, HOSPODÁŘSKÝ VÝSLEDEK

Vlastní jmění

K 31.12.2022 činí vlastní jmění společnosti 440 381 tis. Kč. Struktura a změny ve vlastním jmění za roky 2021–2022 jsou uvedeny v následující tabulce:

v tis. Kč

Položka vlastního jmění	
Stav k 1.1.2021	375 589
Investiční dotace od MMR 2021	56 261
Investiční dotace od ostatních subjektů 2021	1 352
Zúčtování odpisů z investiční dotace	-26 734
Stav k 31.12.2021 = 1.1.2022	406 468
Investiční dotace od MMR 2022	62 905
Investiční dotace a dary od ostatních subjektů 2022	1 500
Zúčtování odpisů z investiční dotace	-30 492
Stav k 31.12.2022	440 381

Fondy

Společnost vytváří následující fondy:

Rezervní fond: Rezervní fond se používá ke krytí ztráty vykázané v následujících účetních obdobích.

Rezervní fond je k 31.12.2022 ve výši 25 157 tis. Kč (rok 2021: 28 056 tis. Kč).

Fond podpory záchranných psů: Společnost od roku 2008 tvoří fond podpory záchranných psů, jehož prostředky slouží k zabezpečení výživy, výcviku a dalších potřeb záchranných psů. Fond podpory záchranných psů je k 31.12.2022 ve výši 153 tis. Kč (rok 2021: 153 tis. Kč).

Rozdělení výsledku hospodaření roku 2021

Společnost za rok 2021 vykážala ztrátu ve výši 2 916 tis. Kč. Ztráta byla v plné výši uhrazena z rezervního fondu.

Návrh na rozdělení výsledku hospodaření roku 2022

Společnost za rok 2022 vykážala ztrátu ve výši 11 625 tis. Kč. Ztráta bude v plné výši uhrazena z rezervního fondu.



ZÁVAZKY

Věková struktura krátkodobých závazků:

Uvedeno v tis. Kč

Rok	Ve splatnosti	Po splatnosti 1-180 dnů	Po splatnosti 181-365 dnů	Po splatnosti nad 365 dnů	Po splatnosti celkem	Celkem
31.12.2021	16 649	1 304	55	4	1 363	18 011
31.12.2022	24 369	1 265	24	0	1 289	25 658

Krátkodobé závazky mají k 31.12.2022 následující strukturu:

Závazky z obchodních vztahů	4 252 tis. Kč (rok 2021: 5 069 tis. Kč)
Závazky vůči zaměstnancům	7 778 tis. Kč (rok 2021: 6 344 tis. Kč)
Závazky vůči institucím soc. zabezpečení a veřejného zdrav. pojištění	3 933 tis. Kč (rok 2021: 3 365 tis. Kč)
Daň z příjmů právnických osob	0 tis. Kč (rok 2021: 0 tis. Kč)
Ostatní přímé daně	1 016 tis. Kč (rok 2021: 742 tis. Kč)
Daň z přidané hodnoty	323 tis. Kč (rok 2021: 0 tis. Kč)
Jiné závazky	0 tis. Kč (rok 2021: 0 tis. Kč)
Dohadné účty pasivní	109 tis. Kč (rok 2021: 1 624 tis. Kč)
Ostatní závazky	0 tis. Kč (rok 2021: 0 tis. Kč)
Závazky ze vztahu k státnímu rozpočtu a rozpočtu orgánů územních samost. celků	8 247 tis. Kč (rok 2021: 867 tis. Kč)

Závazky vůči zaměstnancům ve výši 7 778 tis. Kč vyplývají ze zaúčtování mezd za prosinec 2022. Tyto závazky byly uhrazeny v řádném termínu v lednu 2023.

K 31.12.2022 eviduje společnost **závazky z titulu pojistného na sociální zabezpečení a příspěvku na státní politiku zaměstnanosti** ve výši 2 748 tis. Kč (rok 2021: 2 350 tis. Kč). Společnost dále ke stejnému datu eviduje **závazky z veřejného zdravotního pojištění** ve výši 1 185 tis. Kč (rok 2021: 1 015 tis. Kč). Jedná se o závazky vyplývající ze zúčtování mezd za prosinec 2022. Tyto závazky byly uhrazeny v řádném termínu v lednu 2023.

Ostatní přímé daně ve výši 1 016 tis. Kč představují zejména zálohu na daň z příjmů fyzických osob (rok 2021: 742 tis. Kč) a vyplývají ze zaúčtování hrubých mezd za prosinec 2022. Tento závazek byl řádně uhrazen v lednu 2023.

Společnost neeviduje žádné závazky vůči státu, institucím sociálního a zdravotního pojištění ani celním orgánům, které by byly k 31.12.2022 po splatnosti.

Závazky ze vztahu ke státnímu rozpočtu – společnost eviduje k 31.12.2022 závazek ve výši 8 200 tis. Kč k MMR, který byl MMR vrácen dne 15.02.2023 a závazek ve výši 47 tis. Kč k ČRA, který byl ČRA vrácen dne 26.01.2023.

Dlouhodobé závazky ve výši 549 tis. Kč (rok 2021: 549 tis. Kč) představují zádržné související s výstavbou služeben, které bude vyplaceno až po roce 2023.

Nezaznamenané závazky

Společnost neeviduje k 31.12.2022 žádné další nezaznamenané závazky.



Podmíněné závazky

Dne 20.5.2022 byla Finančním úřadem pro Královéhradecký kraj zahájena daňová kontrola, jejímž předmětem jsou okolnosti rozhodné pro správné zjištění a případné stanovení odvodu peněžních prostředků za porušení rozpočtové kázně v rozsahu skutečností uvedených v oznámení Nejvyššího kontrolního úřadu spis. zn. 21/07-NKU140/98/22 z kontrolní akce č. 21/07 – „Majetek a peněžní prostředky státu, se kterými jsou příslušné hospodařit vybrané organizace v resortu Ministerstva pro místní rozvoj“. Závěrem kontroly může být shledání porušení rozpočtové kázně s následným vydáním platebního výměru na odvody za porušení rozpočtové kázně a platebního výměru na penále za prodlení, které není v tuto chvíli možné kvantifikovat, neboť do data sestavení této závěrky nebyla kontrola ze strany Finančního úřadu ukončena.

DAŇ Z PŘÍJMŮ

Splatná daň

Daň z příjmů za rok 2022 činí 0 tis. Kč (rok 2021: 0 tis. Kč).

NAJATÝ MAJETEK

Společnost má pronajaty kancelářské a skladovací prostory v Praze – Záběhlicích, pozemky a další nebytové prostory na více místech České republiky. Celkové roční náklady na nájemné v roce 2022 činily 2 244 tis. Kč (rok 2021: 1 911 tis. Kč), čehož 568 tis. Kč tvoří nájem prostor v Praze.

VÝNOSY A NÁKLADY BĚŽNÉHO ROKU, ROZDĚLENÍ ČINNOSTI NA HLAVNÍ A VEDLEJŠÍ, DOTACE

Členění výnosů a nákladů na hlavní a hospodářskou (vedlejší/doplňkovou) činnost vychází ze Statutu Horské služby ČR, o.p.s. a schválené interní směrnice.

Hlavním předmětem činnosti společnosti je záchranářská a preventivní činnost; poskytování první pomoci.

Výnosy z hlavní činnosti činí celkem 227 541 tis. Kč (rok 2021: 215 071 tis. Kč) a představují zejména provozní dotace od Ministerstva pro místní rozvoj ve výši 187 800 tis. Kč (rok 2021: 174 967 tis. Kč) a ošetření úrazů zahraničních turistů ve výši 4 911 tis. Kč (rok 2021: 1 470 tis. Kč).

Náklady na hlavní činnost společnosti představují za rok 2022 částku 241 478 tis. Kč (rok 2021: 217 878 tis. Kč). Meziroční navýšení nákladů je ovlivněno zejména nákladem z titulu zvýšení osobních nákladů vykázaných na řádku A.III.

Výsledkem hospodaření ve vedlejší (hospodářské) činnosti byl zisk 2 312 tis. Kč (rok 2021: ztráta 109 tis. Kč).

Tržby z prodeje služeb činí celkem 6 427 tis. Kč (rok 2021: 2 788 tis. Kč) a jsou tvořeny především tržbami z titulu ošetření úrazů zahraničních turistů ve výši 4 911 tis. Kč (rok 2021: 1 470 tis. Kč).



Struktura Tržeb z prodeje služeb a přijatých příspěvků za rok 2022 (hlavní i hospodářská činnost) je následující:

Tržby z titulu ošetření zahraničních turistů	4 911 tis. Kč	(rok 2021: 1 470 tis. Kč)
Pronájem nemovitého majetku	549 tis. Kč	(rok 2021: 645 tis. Kč)
Asistence při závodech a soutěžích	801 tis. Kč	(rok 2021: 571 tis. Kč)
Reklama a propagace	55 tis. Kč	(rok 2021: 23 tis. Kč)
Tržby za ostatní služby	111 tis. Kč	(rok 2021: 24 tis. Kč)

SLUŽBY, OSTATNÍ NÁKLADY

V následující tabulce je uveden přehled nejvýznamnějších nákladů na služby (ve výkazu zisku a ztráty vykázaný na řádku A.I.3-A.I.6) za rok 2022 a 2021.

údaje v tis. Kč

	Rok 2022	Rok 2021
Opravy a udržování	7 969	8 921
Právní, ekonomické a další odb. služby	5 805	7 785
Cestovné a ubytování	4 850	2 921
Propagace a reklama	221	271
Nájemné	2 244	1 911
Telefony, internet	1 627	1 517
Školení, semináře	302	286
Náklady na reprezentaci	205	204
Soutěže, metodické akce	551	147
Poštovné, rozhlas	221	221
Přepravné	33	50
Ostatní	2 346	1 057
Celkem	26 373	25 291

V následující tabulce jsou uvedeny náklady na právní a ekonomické a další odborné služby za rok 2022 a 2021 v podrobném členění:

	Rok 2022	Rok 2021
Vymáhání pohledávek	54	135
IT služby a podpora SW	2 328	2 883
Vedení mzdové agendy, účetní a daňové služby	1 483	1 842
Stavební a projektové řízení -poradenství	12	193
Právní poradenství	514	473
Audit účetní závěrky, prověrky, kontroly,	348	169
Dražby, aukce	278	687
Ostatní	788	1 403
Celkem	5 805	7 785



ZMĚNA STAVU REZERV A OPRAVNÝCH POLOŽEK V PROVOZNÍ OBLASTI

Společnost v roce 2022 snížila opravnou položku k pohledávkám z titulu ošetření zahraničních turistů o 138 tis. Kč.

Společnost v roce 2022 zaúčtovala rezervu na nevyčerpanou dovolenou k rozvahovému dni ve výši 2 158 tis. Kč. (rok 2021 1 774 tis. Kč) a rezervu na hrozící sankci za porušení rozpočtové kázně ve výši 4 889 tis. Kč. Meziroční změna stavu rezerv je ve výši 5 283 tis. Kč.

OSOBNÍ NÁKLADY

Ředitel – náčelník HS ČR, i jednotliví oblastní náčelníci, se považují za zaměstnance a v následující tabulce jsou uvedeni ve sloupci „Celkem zaměstnanci“.

	Celkem zaměstnanci rok 2022	Celkem zaměstnanci rok 2021
Průměrný přepočtený počet zaměstnanců	123	118
Mzdy	95 586	79 450
Soc.zabezp.a zdrav. poj	31 549	26 470
Sociální náklady	5 699	4 843
Ostatní sociální náklady	0	0
Celkem – osobní náklady	132 834	110 763

Sociální náklady ve výši 5 699 tis. Kč (2021 4 843 tis. Kč) představují zejména příspěvek na stravování 2 115 tis. Kč (2021: 1 828 tis. Kč) hrazené zaměstnancům při výkonu služby.

VZTAHY SE ČLENY STATUTÁRNÍCH A JINÝCH ORGÁNŮ

Členům statutárních ani dozorčích orgánů nebyly v roce 2022 ani 2021 poskytnuty žádné půjčky ani žádná další plnění. Společnost v roce 2022 ani v roce 2021 neobchodovala se členy statutárních ani jiných orgánů, ani s jejich rodinnými příslušníky.

DARY

Společnost v roce 2022 přijala dary v celkové výši 133 tis. Kč (rok 2021: 164 tis. Kč). V roce 2022 společnost neposkytla žádné dary (rok 2021: 0 Kč).

VEŘEJNÉ SBÍRKY

V roce 2022 ani 2021 společnost nepořádala žádné veřejné sbírky.



UDÁLOSTI PO DATU ÚČETNÍ ZÁVĚRKY

Ministerstvo pro místní rozvoj

Dne 04.04.2023 bylo společnosti Horská služba ČR, o.p.s. doručeno Ministerstvem pro místní rozvoj Rozhodnutí o poskytnutí dotace ze státního rozpočtu č. 1 / Horská služba ČR / 2023 č. j. MMR - 23590/2023-91 na krytí provozních nákladů ve výši 226.000.000 Kč.

Do dnešního dne nebyly Ministerstvem pro místní rozvoj společnosti Horská služba ČR, o.p.s. přiznány investiční dotace na krytí investičních nákladů v roce 2023 a části investičních nákladů v roce 2022.

Finanční úřad

Dne 4.1.2023 bylo společnosti Horská služba ČR, o.p.s. doručeno Finančním úřadem pro Královéhradecký kraj oznámení o ukončení daňové kontroly spolu se Zprávou o daňové kontrole (č.j. 5553/23/2700-31472-609112), která se zabývala 5 z 10 podnětů uvedených v oznámení Nejvyššího kontrolního úřadu spis. zn. 21/07-NKU140/98/22 z kontrolní akce č. 21/07 – „Majetek a peněžní prostředky státu, se kterými jsou příslušné hospodařit vybrané organizace v resortu Ministerstva pro místní rozvoj“. U všech podnětů došel Finanční úřad k závěru, že došlo ze strany Horské služby ČR, o.p.s. k porušení rozpočtové kázně.

V návaznosti na tuto zprávu byly Finančním úřadem vydány a dne 10.1.2023 doručeny 4 platební výměry na odvody za porušení rozpočtové kázně.

Horská služba ČR, o.p.s. akceptovala závěry ke 3 podnětům a příslušné platební výměry v celkové výši 8 629,- Kč byly uhrazeny ve stanovené lhůtě dne 15.2.2023.

Po důkladné právní analýze Horská služba ČR, o.p.s. odmítla závěry Finančního úřadu ke zbývajícím podnětům a dne 8.2.2023 podala Finančnímu úřadu odvolání neboť Platební výměr (ve výši 2 447 611,- Kč) ve spojení se zprávou o daňové kontrole trpí (i) nepřezkoumatelností a (ii) nezákonností spočívající v (i) nesrozumitelnosti a dále (ii) v chybné interpretaci podmínek poskytnutí dotace, kdy Horská služba ČR, o.p.s. byla dle Rozhodnutí o poskytnutí dotace 2016 ve spojení se Zásadami Vlády ČR oprávněna použít část Dotace 2016 na úhradu mzdy (a příslušných odvodů) zaměstnance za období od 1.8.2010 do 31.10.2013, včetně úroků z prodlení.

Dne 9.3.2023 byl Finančním úřadem vydán platební výměr na penále za prodlení s odvodem za porušení rozpočtové kázně k zaplaceným výměrům na odvody.

Horská služba ČR, o.p.s. uhradila tento výměr ve výši 1.808,- Kč ve stanovené lhůtě dne 10.3.2023.

Správní a dozorčí rada

Po rozvahovém dni došlo k níže uvedeným změnám ve složení dozorčí rady.

Vznik členství a funkce v dozorčí radě HS po rozvahovém dni:

Mgr. Arnošt Štěpánek – den vzniku členství 17. ledna 2023, den vzniku funkce předsedy dozorčí rady: 2. března 2023



Výše popsaná změna ve složení dozorčí rady HS bude zapsána do obchodního rejstříku.

Další významné události

Společnost si není vědoma žádných dalších významných událostí po datu účetní závěrky, které by měly vliv na tuto účetní závěrku.



**FINANČNÍ A NEFINANČNÍ
INFORMACE
HORSKÉ SLUŽBY ČR, O.P.S.
ZA ROK 2022**



ÚVODNÍ SLOVO PŘEDSEDY SPRÁVNÍ RADY HS ČR, o.p.s.



Vážení čtenáři,

jako předseda správní rady Horské služby ČR, o. p. s., vás vítám na stránkách věnovaných působení této organizace v minulém roce. Chci se s vámi podělit o několik postřehů a zároveň vás ujistit o trvalém zájmu o Horskou službu ze strany jejího zřizovatele, Ministerstva pro místní rozvoj. Činnost profesionálních i dobrovolných členů Horské služby je nepostradatelná, a zaslouží si proto adekvátní podporu včetně finančních prostředků na zabezpečení technického vybavení i zázemí pro všechny záchranáře.

Rok 2022 potvrdil trend vzrůstajícího počtu úrazů na horách a tím i zásahů Horské služby. Těch bylo více nejen ve srovnání s předchozím rokem, ale také se statistikami z období před pandemií covidu-19. Navíc vzrostla také jejich náročnost. Stojí za tím rostoucí množství návštěvníků hor i během letní sezóny a rovněž to, že se proměňují aktivity, které preferují.

Na popularitě získává zejména cykloturistika. Přičteme-li k tomu větší nabídku adrenalinových aktivit v horských střediscích, pak je zřejmé, že se musíme připravit na větší počty zásahů také do budoucna.

V roce 2022 poskytlo Ministerstvo pro místní rozvoj Horské službě na její činnost provozní dotaci ve výši cca 196 milionů korun. Na rok 2023 je za tímto účelem připraveno 226 milionů. Loni byly dále v rámci dobíhajícího investičního programu vynaloženy prostředky ve výši téměř 65 milionů korun, a to zejména na pořízení a obnovu stanic Horské služby a na zajištění dopravních prostředků.

Podařilo se postavit či rekonstruovat stanice v jednotlivých horských oblastech. Jednu z nich, v Peci pod Sněžkou, jsem na počátku letošního roku navštívil. Měl jsem tak příležitost osobně se přesvědčit o její zdařilé rekonstrukci a zároveň se setkat se členy Horské služby přímo v terénu.

Ministerstvo pro místní rozvoj připravilo navazující investiční program, ve kterém jsme finanční prostředky nasměrovali do následujících oblastí – na stavby a pozemky, dopravní prostředky, informační technologie a záchranářské vybavení Horské služby. Realizaci tohoto programu plánujeme do roku 2026.

Horská služba má nezastupitelnou roli. Její členové nasazují životy za záchranu druhých, a díky tomu se všichni mohou na horách cítit bezpečněji. Proto se budu i ve složitých podmínkách

napjatého státního rozpočtu nadále snažit vyjednat dostatečný objem financí na její fungování. Stejně tak se budu snažit pomoci ve všech ostatních oblastech, kde to bude možné.

Na závěr přeji všem členům Horské služby bezpečné zásahy se šťastným koncem i mnoho úspěchů v osobním životě!

Ivan Bartoš

ministr pro místní rozvoj

ZHODNOCENÍ ROKU ŘEDITelem HS ČR, o.p.s.

Rok 2022 byl pro Horskou službu ČR z pohledu počtu zásahů velmi náročný. Během letní i zimní sezóny vyjeli horští záchranáři celkově k 10.500 zásahům. Nikdy dřív v historii horského záchranářství v České republice Horská služba tolik zásahů neměla. Hlavní příčinou je dlouhodobě se zvyšující zájem široké veřejnosti o pobyt na horách. Se zvýšeným počtem turistů přichází i zvýšený počet zásahů.



V zimních měsících 2021/2022 jsme řešili velké množství zásahů ve volném terénu, a to především díky rozmachu skialpinistického lyžování na českých horách. Některým krizovým situacím na horách se při sebelepší prevenci a opatrnosti předejít nedá. Řada zásahů je ale zapříčiněna buď nevhodným vybavením nebo podceněním klimatických podmínek na horách. I proto se Horská služba snaží dlouhodobě širokou veřejnost v otázkách pohybu na horách edukovat a systematicky vzdělávat. V důsledku navyšování přepravních kapacit v lyžařských areálech také přibývá vážných úrazů, a to především srážek lyžařů nebo nárazů lyžařů do pevných překážek mimo sjezdové tratě. Příčina těchto nehod bývá často v přecenění lyžařských dovedností v závislosti na stylu a rychlosti jízdy.

Na jaře každoročně počet zásahů klesá a Horská služba dostává důležitý prostor pro pořádání celorepublikových i oblastních školení a praktických výcviků záchranných technik pro zaměstnance i dobrovolné členy Horské služby ČR. Metodická komise Horské služby ČR, která organizuje a zajišťuje jednotlivá doškolení, pracuje na velice vysoké úrovni. Svědčí o tom i vzájemná spolupráce v rámci metodiky záchrany s Horskou záchrannou službou na Slovensku, horskou službou GOPR v Polsku či Bergwachtem v Německu. Horská služba ČR je v tomto ohledu nedílnou součástí odborného růstu horských záchranných složek v rámci celé Evropy.

V létě 2022 jsme na některých pracovních obvodech navýšili počet záchranářů ve službě.

U vážných úrazů nebo úrazů ve špatně dostupných lokalitách znamená navýšení počtu záchranářů veliký benefit pro zraněné návštěvníky hor. Urychluje se tím přesun záchranářů na místo nehody, komplikované úrazy či naléhavé stavy zraněných jsou řešeny efektivněji. Navýšení počtu záchranářů bylo o to důležitější, že počet zásahů v létě dlouhodobě stoupá. Za posledních pět let stoupl skoro o čtvrtinu. V letní sezóně 2022 eviduje Horská služba celkem 2.918 zásahů, což je opět letní absolutní rekord. Nejzřetelnější je růst počtu letních úrazů cyklistů.

Jako složka IZS na vyžádání pracujeme na profesionální úrovni. Prakticky na denní bázi spolupracuje Horská služba se Zdravotní záchrannou službou, velmi častá je spolupráce s Policií ČR při pátrání po nezvěstných či zbloudilých osobách a také spolupráce s Hasičským záchranným sborem při poskytování potřebné techniky při požárech v horských oblastech.

Dovolte mi touto cestou poděkovat všem dobrovolným členům i zaměstnancům Horské služby ČR za jejich obětavý přístup, nasazení i profesionalitu.

Děkuji také za podporu Ministerstvu pro místní rozvoj, které si velice vážíme a bez níž bychom nebyli schopni realizovat horskou záchranu na tak vysoké úrovni. Na místě je také poděkování všem krajským úřadům, dárcům a sponzorům a všem dalším partnerům Horské služby. Díky, že nám pomáháte chránit bezpečí, zdraví i životy návštěvníků hor.

Horám zdar.

René Mašín, ředitel Horské služby ČR o.p.s.

ZÁKLADNÍ INFORMACE O SPOLEČNOSTI

Základní údaje o společnosti

Horská služba ČR, o.p.s. byla založena usnesením Vlády ČR číslo 827 ze dne 1.9.2004. V tomto usnesení bylo uloženo Ministru pro místní rozvoj založit obecně prospěšnou společnost tak, aby svoji činnost zahájila ke dni 1.1.2005 a vykonávat vůči této společnosti funkci zakladatele.

Vláda ČR současně v tomto usnesení uložila Ministru pro místní rozvoj předložit návrh na využití majetku občanského sdružení Horská služba České republiky ve prospěch obecně prospěšné společnosti Horská služba ČR.

Vlastní vznik Horské služby ČR, o.p.s. proběhl notářským zápisem číslo N 869/2004, NZ 828/2004, jehož součástí je Zakládací listina obecně prospěšné společnosti Horská služba ČR, o.p.s., která byla podepsána dne 19. listopadu 2004. Sídlem společnosti je Špindlerův Mlýn č.p. 260, PSČ 543 51. Zakládací listina byla následně předána rejstříku obecně prospěšných společností vedeného u Krajského soudu v Hradci Králové, který vydal dne 7. 12. 2004 usnesení, sp. zn. F 33740/2004, F 36143/2004, jež nabylo právní moci dne 21. 12. 2004. Dnem právní moci usnesení, byla společnost zapsána do rejstříku obecně prospěšných společností, vedeného Krajským soudem v Hradci Králové, oddíl O, vložka 113 a vznikla obecně prospěšná společnost Horská služba ČR, o.p.s.

Společnosti bylo přiděleno identifikační číslo 27467759 a daňové identifikační číslo CZ27467759.

Složení správní a dozorčí rady k 31. 12. 2022

Členové správní rady Horské služby ČR, o.p.s.:

PhDr. Ivan Bartoš, PhD - předseda
Ing. Eva Štěpánková - místopředsedkyně
Pavel Smejkal – místopředseda
Mgr. Stanislav Berkovec - člen
Ing. Bc. Tomáš Čermák - člen
Bc. Josef Slovák - člen
MUDr. Bc. Pavel Hrdlička - člen
Ing. Luděk Janoušek - člen
JUDr. Aleš Mácha, Ph.D. - člen

Členové dozorčí rady k 31. prosinci 2022:

JUDr. Lenka Deverová - místopředsedkyně
Mgr. Pavel Drahovzal - člen
Mgr. Jana Pastuchová - členka
Mgr. Jiří Růžička - člen
Mgr. Martin Červíček - člen

Veškeré změny ve složení správní a dozorčí rady v roce 2022 jsou popsány v příloze účetní závěrky.

Statutární orgán společnosti – ředitel

Ředitele společnosti, který je René Mašín, byl jmenován do funkce dne 20.11.2020.

Statut Horské služby ČR

Na svém třetím zasedání dne 25. dubna 2005 schválila správní rada Statut Horské služby ČR, o.p.s., který podrobněji upravuje činnost a vnitřní strukturu obecně prospěšné společnosti. V průběhu doby byl Statut dílčími úpravami novelizován. V souladu s novelou zákona č. 248/1995 Sb., byla zakladatelem dne 3. 5. 2011 vydána nová Zakladací listina společnosti a v jejím kontextu byl dne 22.6.2011 přijat nový Statut společnosti. Statut společnosti byl dne 14. 12. 2012 novelizován o další novou doplňkovou činnost a novelizací ze dne 27.6.2017 byla zřízena funkce výkonného ředitele společnosti. Novelizace Statutu společnosti schválená správní radou dne 19.6.2018 zrušila funkci výkonného ředitele společnosti a nově zřídila funkci ústředního náčelníka společnosti, ekonomické centrum společnosti bylo nahrazeno úřadem společnosti. Nově má správní rada dva místopředsedy. Dne 20.11.2020 došlo ke schválení nového statutu Správní radou Horské služby ČR, o.p.s. na svém mimořádném 50. zasedání. Touto novelizací došlo ke zrušení funkce ústředního náčelníka a k úpravě podmínek a předpokladů pro ředitele – statutára společnosti. Ředitel od tohoto okamžiku používá tradiční označení „náčelník Horské služby ČR“. Dále došlo k zavedení dvouúrovňového stupně řízení – ředitel a vedoucí úřadu. Statutu také nově zavádí poradní orgán ředitele společnosti, kterým je Rada náčelníků. V rámci novelizace statutu také došlo k rozšíření doplňkové činnosti, a změna také rozšiřuje vztah ke spolku Horská služba České republiky, z.s.

Do rozvahového dne nedošlo k dalším změnám ve Statutu společnosti.

Činnost společnosti

Druh obecně prospěšných služeb:

- organizuje a provádí záchranné a pátrací akce v horském terénu,
- poskytuje první pomoc, zajišťuje transport zraněných a nemocných,
- vytváří podmínky pro bezpečnost návštěvníků hor,
- zajišťuje provoz záchranných a ohlašovacích stanic Horské služby,
- provádí instalaci a údržbu výstražných a informačních zařízení,
- vydává a rozšiřuje preventivně-bezpečnostní materiály,
- informuje veřejnost o povětrnostních a sněhových podmínkách na horách a svých opatřeních zajištění bezpečnosti na horách,
- sleduje úrazovost, zpracovává úrazovou statistiku, na základě, které provádí rozbor příčin úrazů na horách, navrhuje a doporučuje opatření k jejímu snížení,
- provádí hlídkovou činnost na hřebenech hor a ve volném terénu, pohotovostní službu na stanicích a domech Horské služby a lavinová pozorování,
- Ve vztahu ke spolku Horská služba České republiky, z.s., IČO: 005 06 311, společnost:
 - provádí a zajišťuje školení členů spolku Horská služba České republiky, z.s. a dalších osob účastnících se na záchranných a pátracích akcích v horském terénu,
 - zajišťuje materiálně technické vybavení spolku Horská služba České republiky, z.s.,
 - podporuje činnost spolku Horská služba České republiky, z.s.;
 - zajišťuje preventivní ochranu zdraví členů Horské služby České republiky, z.s.
 - se řídí dalšími ujednáními v souladu s uzavřenou smlouvou s Horskou službou České republiky, z.s.

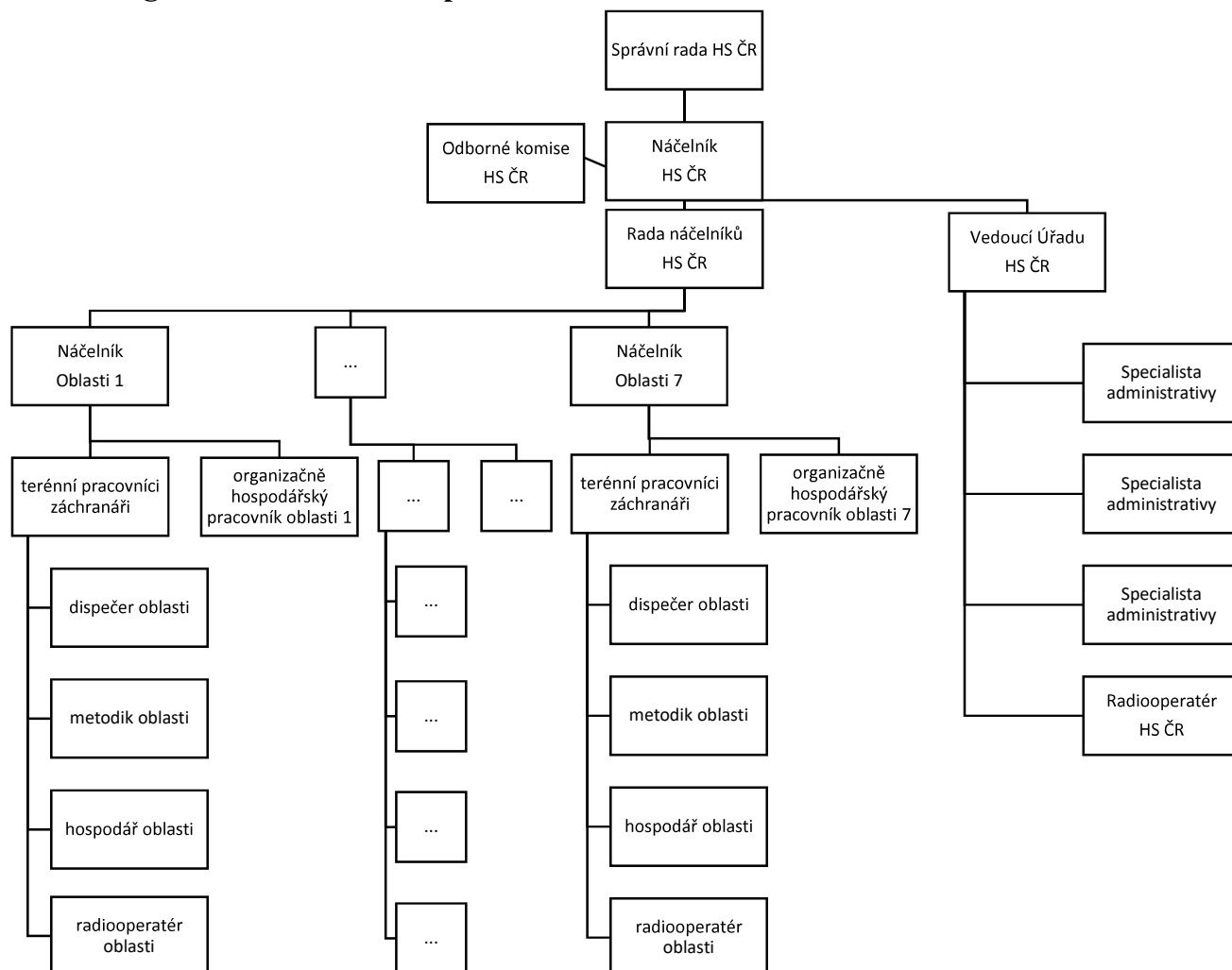
- spolupracuje s orgány veřejné správy a dalšími osobami soukromého práva
- spolupracuje s ostatními záchrannými organizacemi v České republice i v zahraničí,
- spolupracuje s orgány veřejné správy, ochrany přírody a životního prostředí a jinými orgány a organizacemi,

Doplňková činnost:

- provádí a zajišťuje školení pro uchazeče ke zkouškám dle zák. č. 179/2006 Sb., o ověřování a uznávání výsledků dalšího vzdělávání a o změně některých zákonů (zákon o uznávání výsledků dalšího vzdělávání), ve znění pozdějších předpisů (dále jen zákon č. 179/2006 Sb.), k nimž má autorizaci
- jako autorizovaná osoba provádí a zajišťuje zkoušky dle zák. č. 179/2006 Sb.
- mimoškolní výchova a vzdělávání, pořádání kurzů, školení, kulturně vzdělávacích akcí, prezentace, přehlídky, včetně lektorské činnosti a obdobné akce
- pronájem prostor, které jsou ve vlastnictví společnosti
- prodej nepotřebného materiálu, majetku a reklamních předmětů.

ORGANIZAČNÍ STRUKTURA A ŘÍZENÍ SPOLEČNOSTI

Organizační struktura společnosti



Řízení společnosti

Horská služba ČR, o.p.s. (dále jen Horská služba) má působnost celkem v sedmi horských oblastech – Šumava, Krušné hory, Jizerské hory, Krkonoše, Orlické hory, Jeseníky a Beskydy. Každá z oblastí má přesně vymezenou územní působnost oblasti (viz Statut společnosti).

Administrativní a ekonomická činnost je zajišťována z Úřadu společnosti se sídlem v Praze, v čele Úřadu společnosti stojí vedoucí.

Statutárním orgánem společnosti je ředitel, který jedná za společnost samostatně, vyjma rozhodování, které náleží do kompetencí správní rady dle zákona. Poradním orgánem ředitele společnosti je Rada náčelníků společnosti, která se skládá z oblastních náčelníků společnosti. Pro úzce specializovanou a odbornou problematiku jsou jmenovány ředitelem společnosti řešitelské

týmy, tzv. odborné komise – kynologická, lavinová, lékařská, materiálově-technická, metodická a IT komise.

Základním organizační jednotkou společnosti je oblast, která nemá samostatnou právní subjektivitu. V čele každé oblasti stojí náčelník oblasti. Oblast samostatně zabezpečuje výkon obecně prospěšné služeb společnosti na daném území. Územní působnost každé oblasti je popsána ve Statutu společnosti.

Složení v řízení společnosti k 31. 12. 2022

- René Mašín – ředitel - náčelník Horské služby ČR, o.p.s.
- Bc. Michal Jandůra, DiS. – náčelník oblasti Šumava
- Bc. Miroslav Račko – náčelník oblasti Krušné hory
- Mgr. David Savický – náčelník oblasti Jizerské hory
- Pavel Cingr – náčelník oblasti Krkonoše
- Mgr. Josef Hepnar, DiS. – náčelník oblasti Orlické hory
- Vítězslav Kaller – náčelník oblasti Jeseníky
- Radan Jaškovský – náčelník oblasti Beskydy
- Ing. Václav Bahník – vedoucí Úřadu HS

Zaměstnanci

Počet stálých terénních pracovníků záchranářů byl k 31.12.2022 celkem 111 osob.

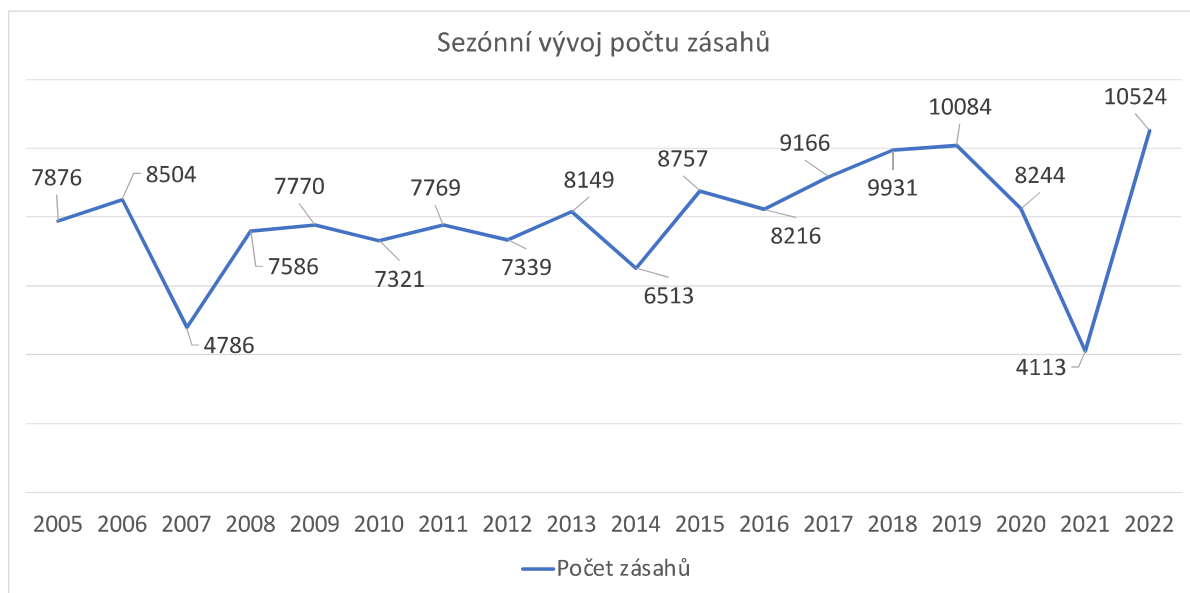
Z toho oblast Šumava - 15, oblast Krušné hory - 15, oblast Jizerské hory - 16, oblast Krkonoše - 22, oblast Orlické hory – 9, oblast Jeseníky - 20, oblast Beskydy – 15. Počet administrativních pracovníků byl k 31.12.2022 celkem 12 zaměstnanců. Ředitel společnosti není v pracovně právním vztahu se společností.

Horská služba ČR, o.p.s. pro výkon obecně prospěšné společnosti spolupracuje s Horskou službou České republiky, z.s., která měla k 31.12.2022 celkem 471 členů, s více než 30 lékaři Horské služby.

Horská služba ČR o.p.s. pro výkon své činnosti využívá lidské zdroje právě ze spolku, kdy s dobrovolnými členy uzavírá nejen příkazní smlouvu, ale také ze spolku získává zaměstnance na sezónní práce, hlavně pro zimní sezónu. Horská služba ČR, o.p.s. ročně zaměstnává přes 20 sezónních zaměstnanců – terénních pracovníků záchranářů. Dobrovolné členy využívá především o víkendech, a dále jako výpomoc při zajišťování asistenčních služeb nebo při případných pracovních neschopnostech stálých zaměstnanců. Nezastupitelnou úlohu plní rovněž při mimořádných událostech, jako hledání ztracených osob v nepřístupném terénu, při lavinových pátracích akcích nebo likvidací živelných událostí aj.

ÚRAZOVÁ STATISTIKA

Statistika zásahů



Výčet jednotlivých druhů poranění:

zlomenina	2 397
poranění kloubu	3 275
pohmožděnina	3 198
rána	1 958
bezvědomí	440
úmrť	48
jiná poranění	1 470
nemoc	503

Lokalizace poranění:

hlava	2 034
horní končetina	3 931
dolní končetina	4 846
záda	667
hrudník	930
břicho, pánev	515

Přehled dle jednotlivých typů nasazení:

technický zásah	231
hledáčka	115
resuscitace	73
ošetření	8 871
jiné	710

Přehled dle činnosti při nehodě:

pěší turistika	1 327
lyžování sjezdové	4 118
snowboarding	1 504
lyžování běžecké	390
skialpinismus	44
horolezectví	7
přepavní zařízení	43
cyklistika	1 006
elektrokola	27
koloběžka	177
paragliding	23
autonehoda	115
saně, boby	86
jiné	1 572

Za sezónu 2022 (1.12.2021-30.11.2022) provedla HS celkem 10 524 zásahů, z toho na oblasti:

Šumava	1 061
Krušné hory	1 211
Jizerské hory	1 128
Krkonoše	3 379
Orlické hory	1 013
Jeseníky	1 894
Beskydy	838

Na základě výše uvedených údajů lze konstatovat, že počty zásahů v roce 2022 se oproti minulým dvěma letům výrazně zvýšily. Toto zvýšení je dáno skončením pandemie covid-19 a návratem turistů do hor a návratu k tradičním aktivitám, především ke sjezdovému lyžování. Zvýšená část turistů však zůstala i ve volném terénu, což se projevilo na vyšším počtu pátracích akcí, které představují náročnější zásahy jak na techniku, tak na lidské zdroje. Zároveň statistiky potvrzují užší spolupráci se Zdravotními záchrannými službami a Leteckými záchrannými službami jednotlivých krajů ve všech oblastech působnosti Horské službě ČR, o.p.s.

Na základě úrazové statistiky provádí HS rozbor příčin úrazů s cílem snížit tyto počty. Společně s majiteli nebo provozovateli jednotlivých areálů provádějí přímo na vytipovaných rizikových místech posouzení potřeby umístění např. informačních a výstražných tabulí nebo umístění ochranných sítí. Provádí preventivní činnost u školních zájezdů, školí a cvičí studenty škol se záchranným zaměřením.

PŮSOBNOST

Služba je zajišťována na 6 460 km², z toho 2 250 km² tvoří exponovaný terén, dále 3 042 km běžecké trasy. Horská služba zajišťuje výstavbu a údržbu 334 km tyčového značení, které v zimním období nahrazuje turistické značky a usnadňuje tak orientaci při snížené viditelnosti v horském terénu. Lyžařské areály v zajišťovaných oblastech disponují celkem s 547 vleky a lanovkami, s celkovou přepravní kapacitou ve výši 448 tisíc osob za hodinu a 466 km sjezdovek.

Kromě záchranných a pátracích akcí, zajišťují členové Horské služby pro návštěvníky a obyvatele hor informace o aktuálních povětrnostních a sněhových podmínkách, provádí přednášky, aj.

Ochrana životního prostředí

Horská služba spolupracuje s orgány a státní správou v ochraně přírody a životního prostředí. Společnost při zajištění činností stanovených Statutem dodržuje platné právní předpisy týkající se ochrany přírody a životního prostředí.

Pracovněprávní vztahy

Společnost v rámci své činnosti dodržuje veškeré platné právní předpisy upravující pracovněprávní vztahy.

TECHNICKÉ VYBAVENÍ A INVESTICE

Technické vybavení k 31.12.2022:

- 56 záchranných stanic – vlastní budovy HS
- 19 služeben – v objektech nepatřících HS
- 75 terénních a záchranných vozidel HS
- 4 osobní vozidla HS
- 64 sněžných skútrů
- 81 čtyřkolek
- 1 sněžné pásové vozidlo
- 2 malotraktory
- 123 základnových radiostanic
- 70 vozidlových radiostanic
- 354 přenosných radiostanic
- 34 převaděčů

Nejvýznamnější investice v roce 2022 (vč. nedokončených investic):

- | | |
|--|-------------|
| • Rekonstrukce stanice HS Hynčice v celkové výši | 9,6 mil. Kč |
| • Rekonstrukce stanice HS Velké Vrbno v celkové výši | 7,8 mil. Kč |
| • Rekonstrukce stanice HS Lázně Libverda | 2,5 mil. Kč |
| • Pořízení 13 ks terénních čtyřkolek v celkové výši | 9,6 mil. Kč |
| • Pořízení 2 ks těžkých terénních vozidel v celkové výši | 6,2 mil. Kč |
| • Pořízení 3 ks sněžných skútrů v celkové výši | 1,8 mil. Kč |
| • Pořízení 1 ks víceúčelových vozidel v celkové výši | 2,2 mil. Kč |

METODICKÉ A ŠKOLÍČÍ AKCE

Život na našich horách se v tomto roce opět vrátil do starých kolejí. Žádná protiepidemická opatření neuzavírala lyžařské areály, ani neomezovala návštěvnost turistů. I Horská služba ČR tak mohla fungovat v běžném režimu a to i v oblasti doškolení a výcviků, o což se staralo 26 instruktorů a 44 cvičitelů HS.

Základní škola HS ČR, zimní část, Dvoračky, Krkonoše

Termín: 16. - 23.1. 2022

Účast: 20 čekatelů, 9 instruktorů HS, 4 lékaři Horské služby, z toho 2 byli přítomni pouze u závěrečných zkoušek a 1 externista – meteorolog

Tradičně v Krkonoších na Dvoračkách v termínu 16.-23. ledna 2022 proběhla Zimní škola HS. Z 22 pozvaných čekatelů jich dorazilo pouze 20. Jeden čekatel, který na Letní škole HS neuspěl u zkoušky z techniky záchranných prací, nezvládl opravu a v pondělí ráno musel kurz opustit. Celý týden panovaly poměrně příznivé podmínky a vše se podařilo řádně odcvičit. Po závěrečných zkouškách se z 19 čekatelů **16 stalo dobrovolnými členy HS.**

V sobotu 22. ledna zároveň proběhly opravné zkoušky z lyžování. Ze třech čekatelů, kteří v minulém roce neuspěli, zvládly úspěšně opravnou zkoušku pouze **2 a stali se také novými dobrovolnými členy HS.**

Cvičitelův kurz HS ČR, zimní část, Dvoračky, Krkonoše

Termín: 16. - 23.1. 2022

Účast: 20 čekatelů, 9 instruktorů HS, 4 lékaři Horské služby, z toho 2 byli přítomni pouze u závěrečných zkoušek a 1 externista – meteorolog

V rámci Školy HS probíhal i **Cvičitelův kurz**, jehož se zúčastnilo 5 budoucích cvičitelů ze 6 pozvaných. Ti se aktivně zapojovali do průběhu a organizace celého kurzu, který byl letos rozšířen o **7 zástupců horské služby z Bosny a Hercegoviny v rámci společného grantu.**

Základní škola HS ČR, Milovy, Vysočina

Termín: 4.6. – 12.6. 2022

Účast: 26 čekatelů, 10 instruktorů, 2 lékaři HS + další 2 lékaři a 4 záchranáři ZZS na 2 dny věnované zdravotní nadstavbě, 1 externista – meteorolog

Letní, úvodní část Základní školy HS se uskutečnila v tradičním termínu na Milovech na Českomoravské vrchovině. Kurz byl zahájen víkendovou zdravotní nadstavbou v režii Lékařské komise HS. Po pondělní fyzickém testu z 26 přihlášených pokračovalo již jen 25 čekatelů. Jeden z důvodu nesplnění limitu bohužel museli kurz předčasně opustit. Díky počasí, které nám přálo, se podařilo vše řádně odcvičit. U závěrečných zkoušek 3 čekatelé neuspěli u dílčích zkoušek, ale mají možnost si před zahájením zimní části provést opravu a pokračovat.

Zároveň 2 čekatelé úspěšně absolvovali opravné zkoušky ze Zimní školy HS a stali se dobrovolnými členy HS. **Celkově tedy v roce 2022 bylo vyškoleno 20 nových dobrovolných členů HS.**

Cvičitel'ský a prolongační kurz Cvičitele HS ČR, Milovy, Vysočina

Termín: 4.6. – 12.6. 2022

Účast: 4 budoucích cvičitelů, 6 prolongujících cvičitelů, 7 instruktorů, 2 lékařů HS

Souběžně s Letní částí Základní školy HS ČR probíhal i Cvičitel'ský kurz HS ČR, jehož se zúčastnili celkem 4 zájemci. Ti, kromě toho, že museli předvést své znalosti a dovednosti, se aktivně zapojili do výcviku nových adeptů, resp. čekatelů, a prokázali tak své pedagogické schopnosti, které se od nich, v rámci kvalifikace cvičitele HS ČR očekávají. Při závěrečných zkouškách všichni adepti uspěli a postoupili tak do zimní části cvičitel'ského kurzu. Současně s úvodní třídní částí kurzu probíhala zároveň i prolongace kvalifikace stávajících cvičitelů. Ze 6 účastníků všichni úspěšně prolongaci absolvovali a tím potvrdili svou kvalifikaci cvičitele HS.

Cvičitel'ský kurz HS ČR, Popradské pleso – Vysoké Tatry

Termín: 4. - 9. 9. 2022

Účast: 5 budoucích cvičitelů, 8 instruktorů, 1 externí meteorolog

Nadstavbové části Cvičitel'ského kurzu HS zaměřeného na pohyb a záchranu ve vysokohorském terénu se zúčastnilo 5 budoucích cvičitelů, kteří se úspěšným absolvováním kurzu stali **novými cvičiteli HS.**

Doškolení zaměstnanců, letní část HS ČR, Beskydy

Termín: 16.- 20.6. 2022 a 23.-27.6. 2022

Účast: 102 zaměstnanců, 8 instruktorů a 10 lékařů a záchranářů

Letní doškolení zaměstnanců v tomto roce proběhlo v Beskydech v oblasti Grůně. Náplň doškolení je založena na potřebách a odborných požadavcích na vzdělání zaměstnanců HS ČR. Cvičila se zde převážně zdravotní péče – ošetření a řešení modelových situací při nehodách různého typu. Dále proběhl výcvik záchranu paraglidisty zavěšeného v koruně stromu a transport pacienta z nepřístupného terénu. Nedílnou součástí zaměstnaneckého doškolení byla i fyzická etapa – kola, turistika, horolezectví, které v tomto roce probíhalo v oblasti slovenské Porubky. Dále proběhlo bezpečnostní školení pro práci ve výšce a nad volnou hloubkou, školení v dopravní problematice. Všechna školení byla zakončena zkušebním testem.

Doškolení zaměstnanců, zimní část HS ČR, Stubai

Termín: 11.-14. dubna 2022 proběhla na Stubaii 3. část doškolení z roku 2021 /43 zaměstnanců/ 2 turnusy zimního doškolení na Stubaii – 12.-17. a 21.-24. listopadu 2022 /celkem 73 zaměstnanců/

Z důvodu epidemiologických opatření v Rakousku v roce 2021 se nemohl uskutečnit třetí turnus doškolení zaměstnanců. Byl tedy přesunut na jaro 2022. Zároveň na podzim proběhly na Stubaii 2 termíny pravidelného doškolení zaměstnanců HS ČR. Třetí termín doškolení pak byl přesunut na jaro 2023 do oblasti Západních Tater se zaměřením na skialpinismus. Samotné výcviky v oblasti Stubaiie se uskutečnil pod vedením metodiků a lavinových preventistů HS ČR. Každý den byl plánován s jinou tematikou, např. pohyb po ledovci, záchrana z ledovcové trhliny a skialpinistická túra. Jeden den byl věnován lavinové problematice, práce s LVS, sondáž, kamarádská pomoc, cvičná lavinová akce aj.

Atestační zkouška nových zaměstnanců HS:

29.6. 2022 v Orlických horách – ze 4 zaměstnanců **3 uspěli**

5.-6.12. 2022 v Jeseníkách – ze 7 zaměstnanců **3 uspěli**, zbylí musí absolvovat opravnou zkoušku

V roce 2022 tedy úspěšně zvládlo Atestační zkoušku 6 nových zaměstnanců HS.

Instruktorská zkouška:

30.5. 2022 proběhla v Praze Instruktorová zkouška – ze 3 adeptů uspěli 2

V roce 2022 2 noví Instruktoři HS

Letečtí záchranáři

S ohledem na ukončenou spolupráci s Leteckou službou Policie ČR nemá již Horská služba centrální výcvik leteckých záchranářů.

Letečtí záchranáři HS tak spolupracují zejména s leteckými záchrannými službami ZZS v rámci jejich působnosti. Spolupráce probíhá nejen v rámci výcviku, ale i při reálných zásazích. Letečtí záchranáři jsou rozepisováni do pravidelných stáží na stanicích ZZS. Nejvýznamnější spolupráce je s leteckou společností DSA a.s., která provozuje střediska zajišťující LZS v Krušných horách, Jizerských horách, Krkonoších a Orlických horách. Dále HS spolupracovala ze společností ATE, spol. s r.o., jež má působnost v oblastech Beskyd a Jeseníků.

V rámci smluv o vzájemné spolupráci s Armádou ČR proběhly společné výcviky s vrtulníkem W-3A Sokol, do kterých se zapojilo celkem 19 leteckých záchranářů HS ČR ze Šumavy, Krušných hor, Krkonoš a Jizerských hor, kteří disponují i kvalifikací leteckého záchranáře u AČR.

Doškolení sezonních zaměstnanců HS ČR

Termín: 12.-16. 12. 2022 Krkonoše

Sezónní zaměstnanci z řad dobrovolných členů HS posilují řady stálých zaměstnanců v nejnáročnějším zimním období. Doškolení probíhá z důvodů prohloubení a zvýšení znalostí. Cvičí se zde záchrana v zimním terénu, zdravotně, lavinová záchranná akce a další. Doškolení probíhá pod vedením instruktorů HS ČR.

Nadstavbový lezecký kurz pro zaměstnance HS ČR o.p.s.

Termín: 12.-16. září 2022 Tisá

V Tise proběhl nadstavbový kurz lezení pro zaměstnance HS. Školení se zúčastnilo 22 profesionálních členů ze všech horských oblastí. Celá akce se musela přizpůsobit počasí, které výcviku na skalách příliš nepřálo. I přesto se v Tisé, v Ostrově, v Labském údolí, v Německu na Grafensteinu, i na umělé stěně v Ústí nad Labem vše řádně odcvičilo.

Další vzdělávací akce pro dobrovolné členy HS, nadstavbový doškolovací kurz pro dobrovolné členy

V tomto roce se podařilo uskutečnit zimní nadstavbový kurz zaměřený na záchranu v zimních podmínkách, skialpinismus a s tím související lavinovou problematiku. Kurz proběhl v Jeseníkách 1.- 4. 4. 2022 přímo na Pradědu s účastí 21 dobrovolných členů.

Na oblastech probíhala pravidelná školení a doškolení celé členské základny.

Závodní činnost HS

V tomto roce se uskutečnili obě mezinárodní soutěže HS. Zimní soutěž se uskutečnila tradičně v Krkonoších a zúčastnilo se jí 18 závodních hlídek. Na začátku září se pak v Jizerských horách konala letní verze s účastí 30 hlídek.

Velký úspěch pak naši závodníci zaznamenali v zahraničí na závodě Dolomiti Rescue Race v Itálii, kde jesenický tým zvítězil a kolegové z Krkonoš obsadili 9 a 20 místo.

Zároveň naši záchranáři měli i zastoupení na Mezinárodní letní soutěži na Slovensku a Tatarkově memoriálu, kde Karel Kramoliš zvítězil v kategorii nad 50 let.

KYNOLOGICKÁ CVIČENÍ A KURZY

Kynologická brigáda HS ČR má aktuálně atestovaných celkem 15 psů, další 4 jsou v zácvičku. 6 psů je také držitelem atestu MV ČR.

Za rok 2022 byli kynologové přizváni k 12 pátracím akcím v horských oblastech na žádost Policie ČR, která koordinuje kynologické pátrací akce, nebo jinými osobami. 11.5. psův Jan Hepnar se svým psem Casiušem našel při pátrání v okolí Hradce Králové pohřešovanou osobu.

V roce 2022 se uskutečnilo 7 společných vícedenních cvičení, 2 lavinové kurzy a podzimního atestačního kurzu.

Kynologové také provádí prevenci chování a pohybu na horách včetně ukázek se psy na přednáškách pro veřejnost.

Datum		Místo	Účel	Účast psovodů
od	do			
10.1.	14.1.	Richtrovy boudy	Mezinárodní kynologický kurz	
21.3.	25.3.	Výrovka	Atestační lavinový kurz	
14.4.		Dolní Dobrouč	Pátrací akce na žádost Policie ČR	Koněrza, Hepnar, Zmatlík, Dunka
19.4.	21.4.	Deštné v Orlických horách	Cvičení kynologické brigády HS	Skokan, Tříška, Smejkal, Dunka, Zmatlík, Nosek, Vank, Šimeček, Mašek, Čáda, Hepnar Jan, Hepnar, Podsedníček, Cabicar
11.5.		Hradec Králové	Pátrací akce na žádost Policie ČR - výzva přes aplikaci HS - senior	Zmatlík, Hepnar Jan, Zeman, Vank, Tříška
11.5.		Hradec Králové	Pátrací akce na žádost Policie ČR - výzva přes aplikaci HS - cyklistka	Zmatlík, Hepnar Jan, Zeman, Vank, Tříška
26.5.	27.5.	Boží Dar	Atesty MV	Mašek, Šimeček, Vank, Smejkal
4.6.		Loučná pod Klínovcem	Pátrací akce	Šimeček, Mašek
15.6.	17.6.	Kolín	IMZ MV	Šimeček, Dunka, Koněrza
27.6.	29.6.	Strážné	Cvičení kynologické brigády HS	Dunka
12.7.		Strašice	Pátrací akce	Zeman, Šimeček, Vank, Mašek, Pospíšil, Dunka
13.7.	15.7.	Loučná	Den HS + kynologické cvičení	Tříška, Smejkal, Zeman, Koněrza, Spiller
6.9.	8.9.	Nová Pec	Kynologické cvičení + PČR	Hepnar Jan, Zeman, Cipro, Vank, Šimeček, Čáda, Černý, Dunka, Podsedníček, Tříška, Mašek, Spiller, Koněrza, Skokan
13.9.		Třemošná	Pátrací akce	Zeman, Šimeček, Vank
21.9.	22.9.	Nová Pec	Speciální pátrací práce s PČR	Zeman, Cypro
24.9.		Přední Výton	Taktické cvičení složek IZS	Zeman, Cypro
3.10.	5.10.	Stzrážné	Kynologické cvičení	kynologická brigáda
9/10/	13.10.	Sázavský Ostrov	Sanior Animal Trainer	Hepnar Jan, Zeman, Tříška

16.10.		Bystré	Pátrací akce na žádost Policie ČR	Smejkal, Dunka, Zeman, Vank, Zmatlík, Tříška, Spiller, Hepnar Jan, Hepnar, Koněřza
19.10.	21.10.	Boží Dar	Kynologické cvičení + PČR	kynologická brigáda
26.10.		Ústí nad Orlicí	Pátrací akce na žádost Policie ČR	Hepnar Jan, Koněřza
29.10.		Rokytnice v Orlických horách	Pátrací akce na žádost Policie ČR	Smejkal, Dunka, Zeman, Vank, Šimeček, Zmatlík, Tříška, Spiller, Hepnar Jan, Hepnar
29.10.		Sedloňov / Deštné v O.h.	Pátrací akce na žádost Policie ČR	Smejkal, Dunka, Zeman, Vank, Šimeček, Zmatlík, Tříška, Spiller, Hepnar Jan, Hepnar
1.11.	4.11.	Strážné	Atestační podzimní kurz	kynologická brigáda
12.11.		Jestřábí Krkonoších v	Pátrací akce na žádost Policie ČR	Smejkal, Zmatlík, Hepnar Josef, Dunka, Matějec
13.11.		Deštné v Orlických horách	Pátrací akce	Hepnar Josef
14.11.	20.11.	Sázavský Ostrov	Sanior Animal Trainer	Hepnar Jan, Zeman, Tříška

KURZY HORSKÉ SLUŽBY PRO JINÉ ORGANIZACE

Obor Diplomovaný záchranář

Náplní školení je ovládnutí lanové a uzlové techniky, práce s lanem, pohyb ve skalním terénu, základy navigace, ošetřování a transport zraněného v obtížném terénu. Práce se záchranným materiálem a technikou používanou ve skalním a nepřístupném terénu. V zimním období se cvičí používání zimních transportních prostředků, organizace práce při lavinové nehodě, budování stanovišť pro zimní jištění, ošetřování a polohování v zimních podmínkách.

Výše uvedené činnosti jsou v souladu s učebními osnovami příslušných škol.

Termíny:

- 3.1.- 7.1.2022 Špičák na Šumavě – Jihočeská univerzita - 23 účastníků, 5 lektorů HS
- 24.1.- 27.1.2022 Harrachov – VŠZ Duškova 7, Praha - 35 účastníků, 3 lektori HS
- 24.5. – 27.5.2022 Osek u Teplíc – UJEP Ústí nad Labem - 28 účastníci, 5 lektorů HS

MEZINÁRODNÍ AKCE

Cvičení HS ČR a GOPR – 25.3. - 27.3.2022

Tatarkův Memoriál závody HZS Slovensko – 4.4.2022

Mezinárodních zimní soutěž HS v Krkonoších – 6.4. - 8.4.2022

Doškolení zaměstnanců HS Stubai 3 kurz – 11.4. - 14.4.2022
Společný výcvik s HZS na Rabštejně v rámci Dne s HS + ukázka HZS ze Slovenska na Dni s HS
15.-16.7. 2022
Cvičitel'ský kurz HS Tatry – 4.9. - 9.9.2022
Mezinárodních letní soutěž HS v Jizerských horách – 2.9. - 4.9. 2022
Memoriál Romana Bencúra – Mezinárodní letní závody Jasná – Slovensko - 24.9.2022
Dolomiti Rescue Race – Itálie -1.10.2022 Mezinárodní setkání organizace horských služeb ICAR
Švýcarsko – 11.10. - 15.10.2022
Zimní doškolení HS 1.termín Stubai – 12.11. - 17.11.2022
Zimní doškolení HS 2. termín Stubai – 21.11. - 24.11.2022
Cvičení HS ČR a GOPR – 14.12. - 16.12.2022

POSÍLENÍ KAPACIT A ROZVOJ HORSKÉ SLUŽBY V BOSNĚ A HERCEGOVINĚ

V rámci zahraniční rozvojové spolupráce České republiky v roce 2022 nadále pokračují aktivity rozvojového projektu Posílení kapacit a rozvoj horské služby v Bosně a Hercegovině. Projekt je financován Českou rozvojovou agenturou. Horská služba ČR, o.p.s. je hlavním realizátorem projektu, hlavními lokálními partnery jsou Svaz horských záchranných služeb Bosny a Hercegoviny (GSSuBiH) a Ministerstvo bezpečnosti Bosny a Hercegoviny.

Hlavním cílem projektu je posílit kapacity partnerských organizací a jejich spolupráci vedoucí k udržitelnému rozvoji horské služby v Bosně a Hercegovině a napomoci rozvinout preventivní opatření pro bezpečný pohyb v horách Bosny a Hercegoviny. Projekt má stanovené čtyři primární výstupy: 1.1 posílení spolupráce hlavních partnerů a příslušných spolků; 2.1 posílení kompetencí členů horské služby; 3.1 zvýšení materiálního zázemí horské služby; 4.1 rozvoj preventivních opatření bezpečného pohybu v horách.

V průběhu roku 2022 se podařilo dokončení plánovaných aktivit/sub aktivit (pozn. aktivita 4.1.1. je provedena v nutném rozsahu, ale její rozšíření bude ještě zrealizováno v první polovině roku 2023). Hlavními aktivitami tohoto roku byly realizace setkání pracovní skupiny, realizace kurzu v ČR při příležitosti Základní zimní školy HS ČR, transport zakoupeného materiálu jednotlivým GSS stanicím do BiH, tisk metodických materiálů a jejich distribuce, realizace osvětové kampaně a dalších preventivních aktivit. Zejména úspěšně byly preventivní aktivity - Dny otevřených dveří jednotlivých stanic. Zájem o Dny otevřených dveří jevíla veřejnost z okolí působící horské služby, členové turistických spolků – nadšenci hor, mládež, okolní členové GSS, členové místních samospráv a také lokální i státní media, jak psané, tak rozhlas i televize. Důležitou aktivitou v roce 2022 pak bylo zakoupení materiálu na zabezpečení treku Via Dinarica – White trail a hlavně jeho převážná instalace. Jednalo se o zabezpečení v podobě doplnění chybějícího zimního tyčového značení, výstražných tabulí a obnova základního turistického značení (instalace ocelových lan v náročných pasážích bude provedena v první polovině roku 2023). Instalace bezpečnostních prvků je důležitou preventivní aktivitou, jak z hlediska prevence úrazu (výstražné tabule, ocelová lana), tak z hlediska prevence ztracení obyvatel/turistů – nechtěné sejítí ze stezky (zimní tyčové značení, letní barevné značení).

V roce 2022 bylo na projekt čerpáno 1 532 920,33 Kč.

Plánovaný vývoj projektu

Projekt nemá další následující období – rok 2022 je poslední rok projektu. Věříme, že v případě možnosti navazující spolupráce by pokračování bylo velmi záhodné a přínosné, zejména vzhledem udržitelnému rozvoji horských služeb a možným legislativním změnám.

ČESKO-POLSKÝ PROJEKT „ZACHRAŇUJEME SPOLEČNĚ“

V roce 2022 Horská služba ČR, o.p.s. participovala spolu s polskými záchranáři z GOPRu na mikroprojektu typu C č. CZ.11.4.120/0.0/0.0/16_008/0002920 s názvem „Zachraňujeme společně“ realizovaného z Fondu mikroprojektů v Euroregionu Glacensis v rámci Programu Interreg V-A Česká republika – Polsko.

V rámci projektu byly v roce 2022 zorganizovány tyto akce:

25.-27.3.2022 - Lavinové cvičení - simulace lavinové akce v reálných podmínkách, zúčastnilo se celkem 24 osob, z toho 12 z PR, 12 z ČR.

19.-21.10.2022 - Letní pátrání po pohřešovaných osobách v nepřístupném terénu, zúčastnilo se celkem 24 osob, z toho 12 z PR, 12 z ČR.

14.-16.12.2022 - Kynologický výcvik zaměřený na vyhledávání zasypaných lavinou, zúčastnilo se celkem 19 osob, z toho 2 z PR, 17 z ČR. U tohoto výcviku nebylo možné dodržet plánovaný počet polských účastníků, protože v tomto období bylo již v horách poměrně hodně sněhu a polští záchranáři museli plnit své povinnosti.

V rámci projektu bylo celkově vyčerpáno 136 408,18 Kč.

PLÁNOVANÝ VÝVOJ V ROCE 2023

Provozní dotace 2023

Správní rada Horské služby ČR, o.p.s. na svém 58. zasedání, které se uskutečnilo dne 06.03.2023, schválila provozní rozpočet Horské služby ČR, o.p.s. na rok 2023 ve výši 270 230 000 Kč, s výši provozní dotací na rok 2023 ve výši 220 780 000 Kč.

Investiční dotace 2023

Správní rada Horské služby ČR, o.p.s. na svém 58. zasedání, které se uskutečnilo dne 06.03.2023, schválila plán investic Horské služby ČR, o.p.s. na rok 2023 ve výši 135,31 mil. Kč, z toho 133,31 mil. Kč investiční dotace Ministerstva pro místní rozvoj ČR. Prozatím nebylo Ministerstvem pro místní rozvoj ČR vydané rozhodnutí o poskytnutí investiční dotace. Investiční dotaci MMR předpokládá HS využít v řádu 41 mil. Kč na dopravní prostředky HS ČR, dále na stanice a pozemky investice ve výši 83,96 mil. Kč, na informační a komunikační technologii ve výši 6,5 mil. Kč a na záchranářské vybavení ve výši 1,5 mil Kč. Investiční dotaci ve výši 2,0 mil. Kč plánuje Horská služba ČR, o.p.s. obdržet od krajů, případně od územně samosprávních celků.

Horská služba ČR, o.p.s. čerpá od roku 2018 investiční dotace z Programu 117D13 Rozvoj a obnova materiálově technické základny Horské služby ČR, o.p.s. 2018–2022. Tento program byl rozhodnutím Ministerstva financí České republiky dne 4.11.2022 prodloužen do konce roku 2024 tak, aby mohly být dofinancovány nedokončené investice.

Dne 24.2.2023 byl rozhodnutím Ministerstva financí České republiky schválen nový investiční program č. 11725 „Rozvoj a obnova materiálně technické základny Horské služby ČR, o.p.s. od roku 2022“ s celkovou plánovanou alokací finančních prostředků ve výši 577,3 mil. Kč. V rámci tohoto programu je možné financovat obnovu a výstavbu nových záchranářských stanic, rekonstrukci stávajících stanic, provádět obměnu vozového parku a technického vybavení záchranářů, obnovu a rozvoj informačních a komunikačních systémů Horské služby ČR, o.p.s.

V rámci plánované obnovy dopravní techniky HS plánuje Horská služba pořídit celkem 9 ks terénních čtyřkolek a 2 ks terénních šestikolek, dále 5 ks sněžných skútrů, 3 ks těžkých terénních vozidel, 5 ks víceúčelových vozidel a 2 ks osobních vozidel.

Mezi největší stavební akce v roce 2023 řadí Horská služba dokončení výstavby stanice HS Libverda v Jizerských horách, dokončení výstavby stanice HS Hynčice a dokončení výstavby stanice HS Velké Vrbno v Jeseníkách, zahájení výstavby stanice HS Javorový v Beskydech, dále modernizaci stanic HS Český Jiřetín, Jizerka a Rokytnice. V tomto roce dojde ke zpracování projektové dokumentace pro výstavbu stanice HS Kouty v Jeseníkách a dalších stanic.

Finanční zabezpečení činnosti v roce 2022

Pro rok 2022 byl schválen provozní rozpočet v celkové výši 249,15 milionů korun. Na krytí provozních nákladů byla schválena dotace ze státního rozpočtu ve výši 196 mil. Kč, dále vlastní finanční prostředky Horské služby a dotace krajů.

Dne 15.02.2023 bylo v rámci zúčtování neinvestiční dotace vráceno poskytovateli dotace 8,20 mil. Kč. Celkem tedy společnost čerpala v roce 2022 provozní dotaci Ministerstva pro místní rozvoj ČR ve výši 187,80 mil. Kč.

Na rok 2022 bylo dále Horské službě ČR, o.p.s. v rámci investičního Programu 117D13 schváleno 64,99 mil. Kč. Horská služba skutečně čerpala investiční dotaci z Programu 117D13 ve výši 39,44 mil. Kč, nevyčerpané investiční prostředky byly převedeny do období 2023.

Dotace 2022

• Ministerstvo pro místní rozvoj – provozní dotace	187,80 mil. Kč
• Ministerstvo pro místní rozvoj – investiční dotace	39,44 mil. Kč
• Jihočeský kraj – provozní dotace	0,11 mil. Kč
• Karlovarský kraj – provozní dotace	0,20 mil. Kč
• Liberecký kraj – provozní dotace	0,20 mil. Kč
• Královéhradecký kraj – provozní dotace	0,40 mil. Kč
• Pardubický kraj – provozní dotace	0,10 mil. Kč
• Moravskoslezský kraj – provozní dotace	0,30 mil. Kč
• Moravskoslezský kraj – investiční	1,00 mil. Kč
• Zlínský kraj – provozní dotace	0,20 mil. Kč

Další příjmy 2022

• Tržby za ošetření úrazů zahraničních turistů	4,91 mil. Kč
• Asistence při závodech a soutěžích	0,80 mil. Kč
• Pronájem nemovitého majetku	0,54 mil. Kč
• Ostatní služby	0,17 mil. Kč

Celkové skutečné náklady na zajištění provozu Horské služby 241,48 mil. Kč

Celkové investiční výdaje na pořízení dlouhodobého majetku 64,53 mil. Kč

VÝZNAMNÉ UDÁLOSTI PO ROZVAHOVÉM DNI

Ministerstvo pro místní rozvoj

Dne 04.04.2023 bylo společnosti Horská služba ČR, o.p.s. doručeno Ministerstvem pro místní rozvoj doručeno Rozhodnutí o poskytnutí dotace ze státního rozpočtu č. 1 / Horská služba ČR / 2023 č. j. MMR - 23590/2023-91 na krytí provozních nákladů ve výši 226.000.000 Kč.

Do dnešního dne nebyly Ministerstvem pro místní rozvoj společnosti Horská služba ČR, o.p.s. přiznány investiční dotace na krytí investičních nákladů v roce 2023 a části investičních nákladů v roce 2022.

Finanční úřad

Den 4.1.2023 bylo společnosti Horská služba ČR, o.p.s. doručeno Finančním úřadem pro Královéhradecký kraj oznámení o ukončení daňové kontroly spolu se Zprávou o daňové kontrole (č.j. 5553/23/2700-31472-609112), která se zabývala 5 z 10 podnětů uvedených v oznámení Nejvyššího kontrolního úřadu spis. zn. 21/07-NKU140/98/22 z kontrolní akce č. 21/07 – „Majetek a peněžní prostředky státu, se kterými jsou příslušné hospodařit vybrané organizace v resortu Ministerstva pro místní rozvoj. U všech podnětů došel Finanční úřad k závěru, že došlo ze strany Horské služby ČR, o.p.s. k porušení rozpočtové kázně.

V návaznosti na tuto zprávu byly Finančním úřadem vydány a dne 10.1.2023 doručeny 4 platební výměry na odvody za porušení rozpočtové kázně.

Horská služba ČR, o.p.s. akceptovala závěry ke 3 podnětům a příslušné platební výměry v celkové výši 8 629,- Kč byly uhrazeny ve stanovené lhůtě dne 15.2.2023.

Po důkladné právní analýze Horská služba ČR, o.p.s. odmítla závěry Finančního úřadu ke zbývajícím podnětům a dne 8.2.2023 podala Finančnímu úřadu odvolání neboť Platební výměr (ve výši 2 447 611,- Kč) ve spojení se zprávou o daňové kontrole trpí (i) nepřezkoumatelností a (ii) nezákonností spočívající v (i) nesrozumitelnosti a dále (ii) v chybné interpretaci podmínek poskytnutí dotace, kdy Horská služba ČR, o.p.s. byla dle Rozhodnutí o poskytnutí dotace 2016 ve spojení se Zásadami Vlády ČR oprávněna použít část Dotace 2016 na úhradu mzdy (a příslušných odvodů) zaměstnance za období od 1. 8. 2010 do 31. 10. 2013, včetně úroků z prodlení.

Dne 9.3.2023 byl Finančním úřadem vydán platební výměr na penále za prodlení s odvodem za porušení rozpočtové kázně k zaplaceným výměrům na odvody.

Horská služba ČR, o.p.s. uhradila tento výměr ve výši 1.808,- Kč ve stanovené lhůtě dne 10.3.2023

Správní a dozorčí rada

Po rozvahovém dni došlo k níže uvedeným změnám ve složení dozorčí rady.

Vznik členství a funkce v dozorčí radě HS po rozvahovém dni:

Mgr. Arnošt Štěpánek – den vzniku členství 17. ledna 2023, den vzniku funkce předsedy dozorčí rady: 2. března 2023

Výše popsaná změna ve složení dozorčí rady HS bude zapsána do obchodního rejstříku.

Další významné události

Společnost si není vědoma žádných dalších významných událostí po datu účetní závěrky, které by měly vliv na tuto účetní závěrku.

Sestaveno dne: Podpis statutárního orgánu účetní jednotky: 23. června 2023
--

Správní a dozorčí rada

Po rozvahovém dni došlo k níže uvedeným změnám ve složení dozorčí rady.

Vznik členství a funkce v dozorčí radě HS po rozvahovém dni:

Mgr. Arnošt Štěpánek – den vzniku členství 17. ledna 2023, den vzniku funkce předsedy dozorčí rady: 2. března 2023

Výše popsaná změna ve složení dozorčí rady HS bude zapsána do obchodního rejstříku.

Další významné události

Společnost si není vědoma žádných dalších významných událostí po datu účetní závěrky, které by měly vliv na tuto účetní závěrku.

Sestaveno dne: Podpis statutárního orgánu účetní jednotky:
23. června 2023



Horská služba ČR, o. p. s.
543 51 ŠPINDLERŮV MLÝN 280
DIČ: CZ27467759
Úřad společnosti
Za potokem 46/4
106 00 Praha

